



CSSMI

Info-Parents

MAI 2026

<https://dvn.cssmi.qc.ca/>

Mai 2026						
D	L	M	M	J	V	S
					1	2
3	4	5	6	7	8	9
10	11	12	13	14	15	16
17	18	19	20	21	22	23
24	25	26	27	28	29	30
31						

Dates à retenir...	
7 mai	DVN en spectacle
10 mai	Fête des mamans
13 mai	Journée pédagogique
18 mai	Congé – école fermée
28 mai	Soirée accueil parents des futurs préscolaire
1 ^{er} juin	Soirée informations PAI anglais

Clientèle scolaire pour la prochaine année et les groupes 26-27

Voici la clientèle prévue à notre école pour la prochaine année scolaire :

Préscolaire : 3 classes

1^{re} année : 3 classes

2^e année : 3 classes

3^e année : 2 classes

4^e année : 3 classes

Multi 3^e et 4^e année : 1 classe

5^e année : 4 classes

6^e année : 2 classes régulières et 2 classes anglais intensif

Soutien TSA : 2 classes

Total : 25 classes

Nous allons débiter très bientôt la répartition de nos élèves pour la formation des groupes. Sachez que notre intention est de répartir les élèves afin de former des groupes équilibrés tant au niveau académique que social. Notre priorité est de répondre aux besoins de nos élèves et ainsi favoriser leurs apprentissages.

Nous désirons tout mettre en place afin que les enfants vivent une année enrichissante. Conséquemment, nous vous rappelons que nous ne prendrons aucune demande particulière en lien avec la répartition des élèves entre les groupes.

Il est donc inutile de nous envoyer des demandes. Merci de nous faire confiance !

Formation des groupes pour les futurs élèves de 6e année

Pour la prochaine année scolaire, il est encore prévu d'offrir 2 classes d'anglais intensif pour les élèves de 6^e année. Ainsi, les parents de ces élèves recevront par courriel une invitation pour une soirée d'information où le modèle d'anglais intensif 5 mois / 5 mois leur sera présenté.

Cette rencontre aura lieu à l'école le **lundi 1^{er} juin 18h30.**
Veuillez déjà inscrire la date de cette soirée à votre agenda!

Semaine québécoise de la garde scolaire

À l'occasion de la Semaine québécoise de la garde scolaire, du 11 au 15 mai, nous invitons les parents et les élèves à souligner ce véritable trésor qui se cache au cœur de notre école qu'est le service de garde.

Tous ensemble, témoignons notre reconnaissance envers tout le personnel des services de garde scolaire et célébrons leur contribution à la réussite éducative.

Nous vous rappelons que vous devez retourner votre inscription 2026-2027, si ce n'est déjà fait, au service de garde, et ce même si vous êtes seulement un dineur afin de prévoir suffisamment d'effectifs pour l'an prochain.



Retrait de l'application mobile mParents

Tel que vous en avez été informé en janvier dernier, l'application mobile mParents ne sera plus disponible au CSSMÎ à compter du 11 mai prochain. Si ce n'est déjà fait, nous vous encourageons à télécharger l'application Clic École sur votre appareil mobile.

Veillez noter que l'arrivée de Clic École ne modifie en rien le portail Web du Mozaïk Parents. La consultation à partir de votre appareil mobile sera de beaucoup simplifiée avec Clic École, tandis qu'il vous sera toujours possible d'accéder à votre compte Mozaïk Parents à partir d'un ordinateur ou d'une tablette.

Pour toutes questions à ce sujet, veuillez contacter le secrétariat de l'école

MAI – Défi des cubes énergie

Du 27 avril au 15 mai, les élèves de notre école participeront au défi des Cubes énergie du Grand Défi Pierre-Lavoie. Il s'agit d'un défi motivant pour bouger au maximum dans le plaisir, que ce soit seul, en famille ou entre amis.

Les élèves ont reçu leur carnet et ils seront invités à accumuler des cubes énergie à la maison.

À chaque début de semaine, votre enfant doit rapporter son carnet à l'école pour comptabiliser les cubes faits à la maison.

Pour en savoir plus sur le défi, vous pouvez consulter le site internet du défi :

<https://cubesenergie.com/fr/ecole-primaire>

et voici une petite vidéo qui vous résume comment accumuler des cubes énergie :

<https://www.youtube.com/watch?v=k10mmgEzT3A>

Bon défi à tous!

Projet d'arts des élèves de 1re année et classe multi

Tous les élèves de première année et ceux de la classe multi de Mme Geneviève travaillent sur le thème des robots. Dans le cadre de ce projet, ils ont réalisé une œuvre collective qui s'intitule "Le monde magique des robots et des beignes" à la manière de l'artiste Eric Joyner. Toutes les œuvres de cet artiste comportent des beignes et des robots avec des couleurs vives et amusantes. Comme vous pourrez le constater, la murale est magnifique!

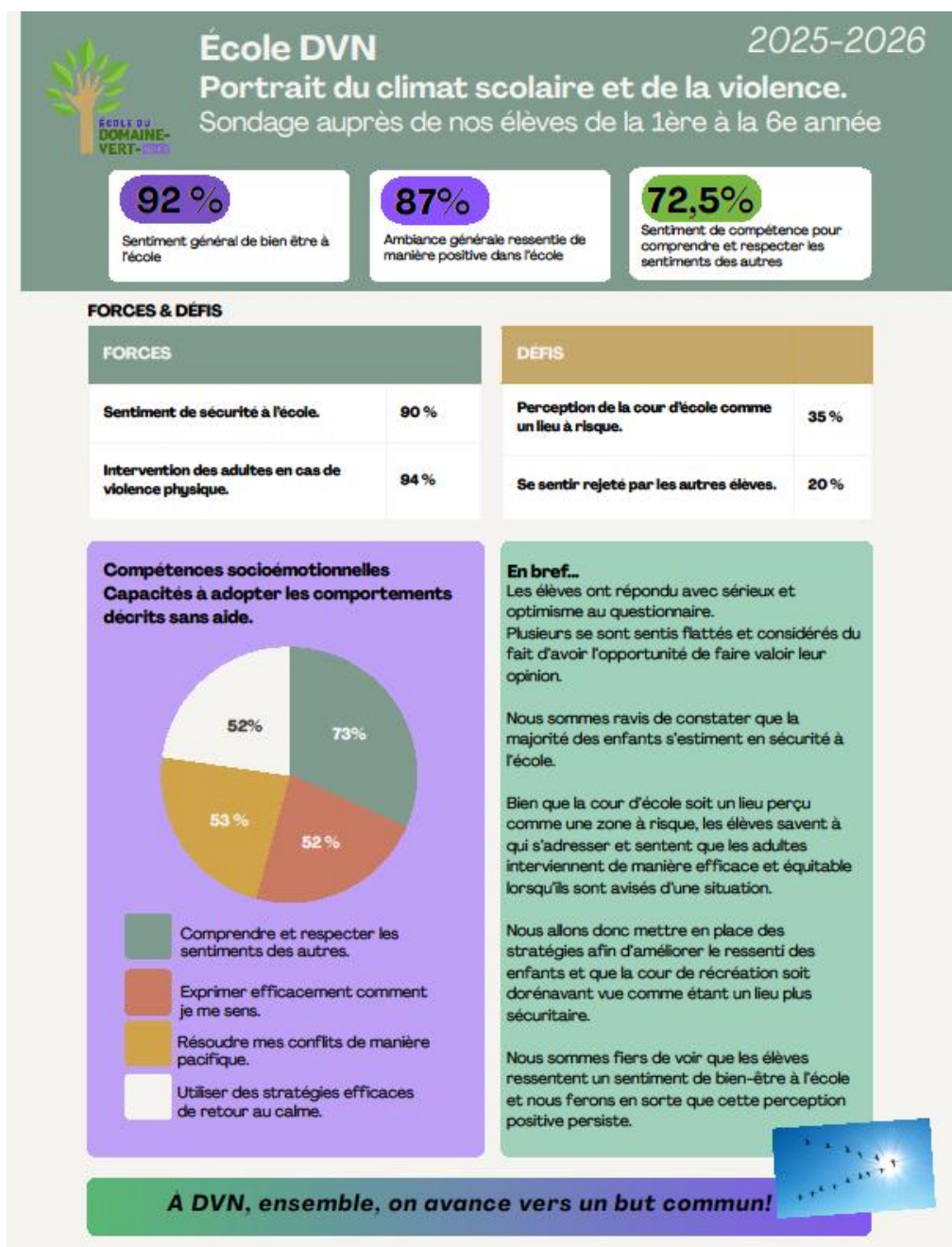


Les élèves de Mme Yannick, de Mme Isabelle et de Mme Geneviève

SONDAGE 25-26 - climat scolaire et bien-être

Le résumé qui suit est directement lié au climat scolaire de notre école. Tous les élèves, de la 1^{re} à la 6^e année, ont répondu à un sondage visant à identifier les forces et les défis en lien avec le bien-être des élèves à l'école du Domaine-Vert-Nord. Les résultats sont plus que positifs et démontrent que nos élèves se sentent bien dans leur milieu scolaire. Ces données nous permettent maintenant d'ajuster nos interventions afin de favoriser le bien-être de tous. Nous vous invitons à prendre le temps de lire le tout et d'en discuter en famille.

Un grand merci au TES pour avoir orchestré cette démarche.



Message de nos TES

C'est avec une certaine fierté que nous vous informons d'une nouveauté à l'école. En effet, nous avons créé un babillard d'informations que nous avons appelé « Les petits trucs des TES ». Il se trouve dans le corridor principal, face au tableau de la fierté.

Vous pourrez y retrouver des informations pertinentes en lien avec les interventions que nous faisons régulièrement avec vos enfants.

Comme la fin de l'année scolaire approche à grands pas, nous avons ajouté des informations au sujet de l'anxiété de performance ainsi que des trucs pratiques pour la gestion des émotions.

Sachez que notre intention première est toujours de faire en sorte que chaque élève se sente bien à l'école.

Pour ce faire, une collaboration constante et cohérente entre l'école et la maison est primordiale. N'hésitez donc pas à communiquer avec nous en cas de besoin.

Nous vous encourageons à consulter le babillard régulièrement puisque nous ajouterons des trucs au gré des besoins observés.

Au plaisir !

Vos flamboyantes TES, Marie-Danièle, Marie-Josée & Natacha

Respect d'un habillement approprié pour le milieu scolaire

En respect de la valeur #6 de notre contrat d'harmonie :

- Je développe mon autonomie
- Je suis habillé de manière appropriée selon la température et les exigences de l'école.

Voici les vêtements appropriés:

- Chandail / Camisole
 - Assez long pour couvrir le nombril les bras levés.
 - Bretelle plus large que 5 centimètres (2 doigts).
 - Assez opaque pour cacher les détails de la peau ou du sous-vêtement.
 - Privilégier des imprimés et des logos qui favorisent un environnement respectueux pour tous.
- Jupe / Short
 - Doit descendre plus bas que le chandail.
 - Doit minimalement couvrir 15 centimètres (largeur d'une main) sous le bas de la fesse.



- Chaussures
 - Espadrilles obligatoires pour participer à une activité sportive.
 - Les sandales, les «Croc's» et les chaussures instables sont réservés aux activités calmes.



Encore quelques petits rappels...

Rangement des bicyclettes et des trottinettes

Avec la venue du beau temps, nous encourageons nos élèves à utiliser leur bicyclette ou leur trottinette pour venir à l'école. Cependant, si votre enfant utilise un de ces moyens, nous l'encourageons fortement à porter un casque approprié pour sa sécurité. Aussi, il devra avoir un cadenas pour barrer son équipement à l'extérieur. Si votre enfant utilise une planche à roulettes ou des patins à roues alignées, celui-ci devra convenir avec son enseignante d'un endroit approprié pour le ranger.

Nous vous rappelons que ce genre d'équipements est toujours interdit dans le transport scolaire et dans la cour de l'école.

Objets perdus

Nous avons encore beaucoup, beaucoup trop d'effets personnels dont nous ne pouvons retrouver les propriétaires. Tous ces objets non réclamés s'accumulent dans un panier situé à l'entrée de la porte du gymnase. Nous vous encourageons à responsabiliser votre enfant afin qu'il vienne récupérer ses effets personnels.

Afin de vous éviter des pertes inutiles, nous vous suggérons de bien identifier les effets de votre enfant.

Papiers-mouchoirs fournis par l'école

Comme vous le savez, l'école fournit les mouchoirs pour les élèves en respect des nouvelles règles ministérielles en lien avec les frais exigés aux parents. Cependant, vous comprendrez que ce ne sont pas des mouchoirs à trois plis, ils sont un peu plus durs pour le nez.

Ainsi, avec l'arrivée de la période des rhumes et des allergies, et aussi pour son hygiène personnelle, nous vous recommandons de fournir à votre enfant une boîte de papiers-mouchoirs qui pourra être de meilleure qualité que ceux fournis par l'école.

Merci de votre compréhension.