



BIENVENUE A L'ÉCOLE SECONDAIRE RIVE-NORD

GUIDE DE CHOIX DE COURS

4^E secondaire Programme d'éducation intermédiaire

Année scolaire
2019-2020



Inscription annuelle

En 2019-2020, la réinscription ainsi que le choix de cours sont obligatoires pour tous les élèves de la commission scolaire. Les parents des élèves qui fréquentent déjà une école de la CSSMI pourront effectuer leur demande de réinscription en ligne par le biais de *l'application Mozaïk-Inscription*. **Seuls les parents ayant une adresse courriel recevront, à la fin janvier, un courriel les informant de la mise en ligne de ce formulaire de réinscription.** Veuillez svp suivre la procédure et apporter des modifications aux renseignements, s'il y a lieu.

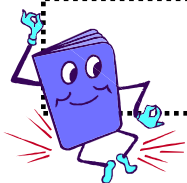
Toutefois, pour les parents qui n'ont pas d'adresse courriel ou pour ceux qui en feront la demande, la réinscription se fera au moyen **du formulaire** imprimé remis à l'élève au plus tard à la fin du mois de février. Nous vous demandons de lire attentivement les renseignements inscrits, de corriger les informations dans les espaces prévus à cet effet et de retourner le formulaire dûment signé au secrétariat de niveau de l'école fréquentée en 2018-2019.

Que ce soit par le biais de l'application Mozaïk-Inscription en ligne ou un formulaire copie papier, nous vous demandons de respecter **les délais exigés**.

En cas de surplus dans le niveau de classe de votre enfant, l'élève dont le parent n'aura pas retourné la réinscription (en ligne ou formulaire) au plus tard le **15 mars 2019**, pourra faire l'objet d'un transfert administratif pour la prochaine année scolaire. Il en est de même pour tout changement d'adresse signifié à l'école après le 15 mars et qui entraînerait un changement d'école pour la prochaine année scolaire.

Le formulaire de choix de cours et de classement sera complété en classe durant le mois de mars. Il devra également être dûment signé et rapporté au plus tard le **29 mars 2019** au secrétariat de niveau.

En cas de déménagement ou d'inscription dans une autre institution, vous êtes priés d'aviser le secrétariat de niveau le plus rapidement possible.



Opération choix de cours

1^{re} étape (janvier-février)

En janvier-février, lors d'une séance d'information en classe par la conseillère d'orientation, l'élève prend connaissance des possibilités qui s'offrent à lui pour l'année suivante. Il peut discuter de ses choix avec ses enseignants ou les personnes ressources de l'école. Il est important de bien s'informer sur les préalables de certains cours offerts.

2^e étape (février-mars)

L'élève complète le formulaire de choix de cours avec une personne ressource de l'école et le fait signer par un parent. Il doit le retourner à l'école au secrétariat de niveau **au plus tard le 29 mars 2019**.

3^e étape

Dans les mois suivants, l'école procède à la formation des groupes pour l'an prochain.

Le choix de cours de l'élève pourra être modifié :

- A- Si ses résultats scolaires de l'année changent;
- B- Si une demande de changement est faite dans les délais prévus;
- C- En raison de contraintes administratives;
- D- En raison d'un nombre insuffisants d'inscriptions.

IMPORTANT :

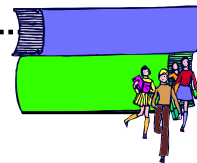
Tout au long de l'opération choix de cours, l'élève doit conserver ses documents. Le choix de cours effectué en mars est temporaire et ne deviendra officiel qu'à la fin de l'année scolaire, après la parution du dernier bulletin.

4^E secondaire – Programme d'éducation intermédiaire

Code école	Matières	Unités	Périodes
	Matières obligatoires		
ANI404	Anglais, langue seconde, enrichi	6	4
FRI406	Français	6	6
FRIEN4	Français enrichissement	2	0
MAICST	Séquences mathématiques : Culture, société technique et	4	4
	Complément algébrique OU	2	2
MAISN	Sciences naturelles	6	6
STI404	Science et technologie	4	4
SEI404	Science et technologie et l'environnement	4	4
HEI414	Histoire et éducation à la citoyenneté	4	4
ECI402	Éthique et culture religieuse	4	4
EDI412	Éducation physique et à la santé	2	2
ADI432	Art dramatique	2	2
PPI551	Préparation projet personnel	0	0
COM400	Apprentissage par le service	0	0



Exigences spécifiques pour le passage de la 3^e à la 4^e secondaire au Programme d'éducation intermédiaire



RENDEMENT SCOLAIRE :

- Par sa philosophie, l'école secondaire Rive-Nord exige la réussite de tous les cours inscrits à l'horaire de l'élève. Aussi, l'élève qui a un échec dans une matière ne peut être admis au Programme d'éducation intermédiaire, sauf s'il y a réussite d'un examen de reprise et ce, au plus tard en août de la nouvelle année scolaire.
- L'élève qui a un échec dans l'une de ses matières ne peut plus fréquenter le Programme d'éducation intermédiaire. Dans cette situation, **l'élève devra réintégrer l'école de son aire de desserte en 2019-2020.**
- L'élève doit également maintenir une moyenne générale de plus de 70%.
- Pour s'inscrire dans la séquence mathématique Sciences naturelles, il est fortement recommandé que l'élève ait obtenu, au bilan de juin de son cours de mathématique de 3^e secondaire, **la note minimale de 75%**. La recommandation de l'enseignant est également demandée.

PROFIL DE L'APPRENANT :

- L'élève doit avoir fait la preuve qu'il se conforme aux objectifs du projet éducatif du Programme d'éducation intermédiaire tel que défini par l'IB, c'est-à-dire qu'il démontre un souci de vouloir développer son profil de l'apprenant, en s'efforçant d'être :
 - chercheur
 - informé
 - sensé
 - communicatif
 - intègre
 - ouvert d'esprit
 - altruiste
 - audacieux
 - équilibré
 - réfléchi

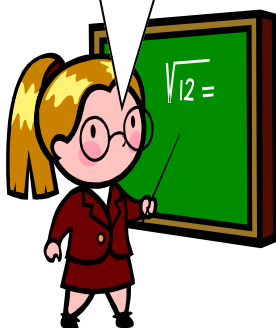
L'élève qui ne pourra démontrer les comportements adéquats en regard des valeurs privilégiées ne pourra poursuivre au Programme d'éducation intermédiaire (retour à l'école de son aire de desserte).

- L'élève doit avoir fait la preuve qu'il se conforme aux objectifs du projet éducatif de l'école : respect des personnes, respect de l'environnement et respect des règlements. L'élève qui ne pourra démontrer les comportements adéquats ne pourra poursuivre au Programme d'éducation intermédiaire (retour à l'école de son aire de desserte).
- L'élève devra respecter les exigences du volet « Apprentissage par le service » sans quoi, il ne pourra être admis au Programme d'éducation intermédiaire (retour à l'école de son aire de desserte).
- Annuellement, l'élève et le parent devront signer le document d'engagement au Programme d'éducation intermédiaire.




LES SÉQUENCES MATHÉMATIQUES

Y a-t-il des mathématiques pour les élèves forts, d'autres pour les élèves moyens et d'autres pour les élèves faibles?

NON! Il y a des mathématiques différentes pour des usages différents et qui préparent à des formations différentes!



POINT DE COMPARAISON ENTRE LES SÉQUENCES	CULTURE, SOCIÉTÉ ET TECHNIQUES (CST) (6 unités)
POUR QUI?	Pour l'élève qui aime : ⇒ concevoir des activités et des projets ⇒ contribuer à leur réalisation
QUALITÉS RECHERCHÉES	Quelqu'un qui : ⇒ est persévérant ⇒ est créatif ⇒ est coopératif ⇒ n'a pas peur d'utiliser les technologies
QUELLES NOTIONS VAIS-JE VOIR?	Un peu de tout à chaque année : ⇒ arithmétique ⇒ algèbre ⇒ géométrie ⇒ probabilités ⇒ statistique ⇒ mathématiques plus diversifiées
QUEL GENRE DE TÂCHES VAIS-JE FAIRE?	Des tâches généralement : ⇒ concrètes ⇒ pratiques Tu auras à y faire face : ⇒ dans ta vie personnelle ⇒ dans ton travail
DANS QUELS CONTEXTES VAIS-JE TRAVAILLER MES MATHÉMATIQUES?	Elles seront abordées dans des situations habituelles de vie : ⇒ santé ⇒ consommation ⇒ média ⇒ orientation ⇒ environnement ⇒ citoyenneté
COMMENT LES TÂCHES DE MATHÉMATIQUE FERONT-ELLES APPEL À MON JUGEMENT?	L'approche de ce cours est plus pragmatique, c'est-à-dire que le résultat que l'on recherche peut être obtenu suite à plusieurs essais : ⇒ on se met en action; ⇒ on analyse au fur et à mesure qu'on avance; ⇒ on se réajuste.
CONCRET OU ABSTRAIT?	Surtout concret
PRATIQUE OU THÉORIQUE?	Surtout pratique
MES ASPIRATIONS PERSONNELLES	Exemples de domaines : ⇒ politique, éducation ⇒ relation d'aide ⇒ communications, arts ⇒ sciences humaines en général.

<p align="center">SCIENCES NATURELLES (SN) (6 unités)</p>	
<p>Pour l'élève qui veut comprendre l'origine et le fonctionnement de certains phénomènes.</p>	
<p>Quelqu'un qui est :</p> <ul style="list-style-type: none"> ⇒ analytique ⇒ soucieux d'être efficace ⇒ à l'aise avec différents types d'informations 	
<p>Pendant deux ans :</p> <ul style="list-style-type: none"> ⇒ de l'arithmétique ⇒ surtout de l'algèbre ⇒ de la géométrie ⇒ <u>rien</u> en probabilités ⇒ <u>très peu en statistique</u> (une seule notion) 	<p align="center">« POURQUOI ON N'A PLUS LES MATHS 416, 426 ET 436 COMME</p>
<p>Des tâches où tu devras être :</p> <ul style="list-style-type: none"> ⇒ rigoureux ⇒ formel <p>Tu auras à réaliser des démonstrations ou des preuves. Tu auras aussi à analyser des résultats à des expériences pour découvrir.</p>	<p align="center">« Parce que les élèves n'ont pas tous la même façon d'apprendre et qu'il est faux de penser qu'il y a des mathématiques qui limitent</p>
<p>Cette séquence utilise souvent des contextes rattachés au domaine des sciences en général. Tu seras donc amené à travailler dans des situations abstraites.</p>	
<p>L'approche de ce cours est plus analytique, c'est-à-dire que le résultat que l'on cherche provient :</p> <ul style="list-style-type: none"> ⇒ d'une réflexion ⇒ d'une analyse ⇒ d'une théorie <p>On réfléchit d'abord, on se met en action ensuite.</p>	<p><i>L'image ci-dessous représente bien l'approche analytique vécue en Sciences naturelles. Pour construire un avion, les concepteurs doivent comprendre les propriétés de l'aérodynamique, de la portance et d'une quantité d'autres concepts scientifiques. Ils utilisent des simulateurs et bien d'autres objets pour les aider à construire l'avion qui volera de façon sécuritaire. Ils ne peuvent pas se permettre « d'essayer pour voir »: ça doit fonctionner du premier coup!</i></p>
<p align="center">Surtout abstrait</p> <p align="center">Surtout théorique</p>	
<p>Domaines des sciences naturelles :</p> <ul style="list-style-type: none"> ⇒ génie ⇒ chimie ⇒ biologie ⇒ recherche ⇒ astronomie ⇒ sciences de la santé ⇒ sciences pures et appliquées. 	



Sanction des études

Règles d'obtention du Diplôme d'études secondaires du MEES

Afin d'obtenir le **Diplôme d'études secondaires (DES)**, l'élève doit avoir accumulé au moins 54 unités de la 4^e et la 5^e secondaires.

Parmi ces unités, il doit y avoir au moins 20 unités de la 5^e secondaire et/ou de la formation professionnelle et les unités suivantes :

NOMBRE D'UNITÉS	DISCIPLINE	NIVEAU
6	Français	5 ^e secondaire
4	Anglais	5 ^e secondaire
4 ou 6	Mathématique	4 ^e secondaire
4 ou 6	Science et technologie ou Applications technologiques et scientifiques	4 ^e secondaire
4	Histoire et éducation à la citoyenneté	4 ^e secondaire
2	Arts	4 ^e secondaire
2 ou 2	Éthique et culture religieuse ou Éducation physique et à la santé	5 ^e secondaire

Règles d'attribution de l'Attestation du Programme d'éducation intermédiaire

L'élève doit :

- Être en réussite pour le projet personnel;
- Avoir participé au programme du PEI pendant au moins les deux dernières années;
- Avoir satisfait aux exigences du volet « Apprentissage par le service », conformément à la demande de l'école.

Règles d'attribution du Diplôme d'études secondaires intermédiaire DÉSI (SÉBIQ)

L'élève doit :

- Obtenir le Diplôme d'études secondaires (DES) du ministère de l'Éducation et de l'Enseignement supérieur;
- Réaliser un Projet personnel (en 5^e secondaire), en conformité avec les exigences particulières définies par la SÉBIQ;
- Avoir complété son engagement communautaire (apprentissage par le service);
- Avoir réussi les cours suivants de la 5^e secondaire : français et anglais ainsi que les contenus d'enrichissement demandés par la SÉBIQ, monde contemporain, un cours de sciences (chimie) et l'espagnol complété en 3^e secondaire.

Accès à la formation professionnelle

Pour être admis à un programme de la formation professionnelle, l'élève doit avoir, soit:

-un Diplôme d'études secondaires

OU

-**16 ans au 30 septembre** de l'année où il débutera sa formation et avoir réussi **français, mathématique et anglais** de **3^e ou 4^e secondaire**. L'élève doit s'informer afin de connaître le niveau requis pour accéder à la formation convoitée.

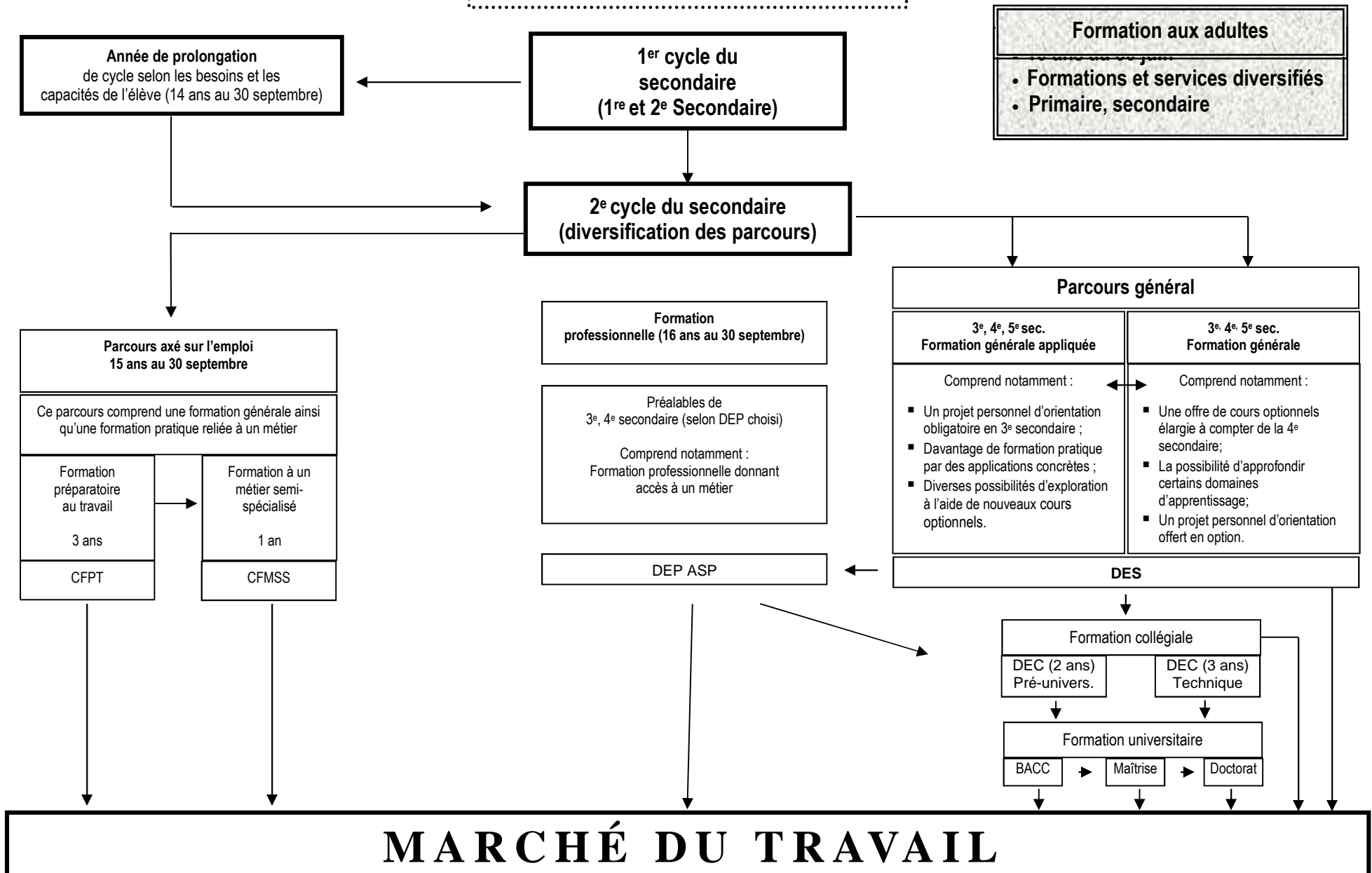
Accès à la formation collégiale

Pour être admis à un programme conduisant à l'obtention d'un diplôme d'études collégiales (DEC), le candidat doit répondre **aux trois exigences suivantes** :

1. Avoir obtenu un Diplôme d'études secondaires.
2. Satisfaire, le cas échéant, aux conditions particulières d'admission établies par le ministre, lesquelles précisent les **cours préalables** au programme.
3. Satisfaire, le cas échéant, aux conditions particulières d'admission établies par le collège pour chacun de ses programmes, s'il y a lieu (exemple : test de sélection, auditions, etc.)



Système scolaire québécois



DOMAINE DES LANGUES

Français FRI406 – 6 périodes

Le programme de français, langue d'enseignement, vise à favoriser chez l'élève la maîtrise du français écrit et parlé, à accroître son plaisir de lire, d'écrire et de communiquer oralement et à développer une attitude positive à l'égard de la langue française et de la culture francophone.



Français enrichissement FRIEN4

Il s'agit d'une initiation chronologique à la littérature qui donnera à l'élève une perspective historique de la littérature. Aussi, l'élève sera amené à acquérir des connaissances littéraires diversifiées ce qui favorisera le développement d'un sens critique et esthétique.

Dans ce cours, les élèves découvriront différents auteurs ainsi que le courant auquel ils appartiennent. De plus, ils interpréteront certaines de leurs œuvres, qu'elles soient romanesques, poétiques ou théâtrales, en les analysant. Les élèves se pencheront aussi sur l'impact que ces hommes ou femmes de lettres ont eu sur le monde littéraire et/ou la société.

Anglais, langue seconde, enrichi ANI404 / ANIEN4 – 4 périodes

Ce programme vise la poursuite du développement des trois compétences du programme du premier cycle : interagir oralement en anglais, réinvestir dans la compréhension de textes et écrire et produire des textes. L'élève améliorera son habileté à utiliser l'anglais dans des situations qui correspondent à son âge, ses besoins et ses intérêts.

DOMAINE DE L'UNIVERS SOCIAL

Histoire et éducation à la citoyenneté HEI414 – 4 périodes

Ce programme vise le développement de trois compétences : interroger les réalités sociales dans une perspective historique, les interpréter à l'aide de la méthode historique et consolider l'exercice de sa citoyenneté à l'aide de l'histoire. Il sera question de population et peuplement, d'économie et de développement, de culture et de mouvements de pensée, du pouvoir et des pouvoirs et de l'enjeu de société du présent.



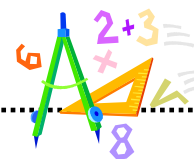
DOMAINE DES ARTS

Art dramatique ADRI432 – 2 périodes

Ce cours est axé sur le développement de trois compétences complémentaires : créer, interpréter et apprécier des œuvres dramatiques.



DOMAINE DE LA MATHÉMATIQUE, DE LA SCIENCE ET DE LA TECHNOLOGIE



Mathématique **MAICST / MAISN – 6 périodes**

Une description complète de chacune des séquences mathématiques est présentée dans un tableau aux pages précédentes.

SÉQUENCE : SCIENCES NATURELLES

L'accent est mis sur la recherche, l'élaboration et l'analyse de modèles issus d'expériences touchant principalement les domaines scientifiques. L'élève qui choisit cette séquence acquiert des stratégies et une formation intellectuelle qui lui permettent tout particulièrement de poursuivre ses études en sciences de la nature ou de s'orienter éventuellement vers la recherche.

Préalables : Afin d'accéder à cette séquence, il est fortement recommandé que l'élève ait obtenu, au bilan de juin de son cours de mathématique de 3^e secondaire, **la note minimale de 75%**. La recommandation de l'enseignant est également demandée.

SÉQUENCE : CULTURE, SOCIÉTÉ ET TECHNIQUE

Les apprentissages réalisés à l'intérieur de cette séquence permettent ainsi à l'élève d'enrichir et d'approfondir sa formation de base en mathématique. Ils le préparent plus particulièrement à poursuivre ses études dans des domaines variés, par exemple : le domaine des sciences humaines et sociales, de la politique, de l'éducation, de la communication ou des arts.

Préalable:

Avoir réussi, au bilan de juin, mathématique de 3^e secondaire.

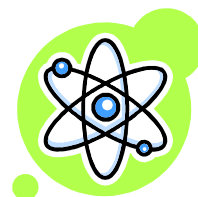
Science et technologie **STI404 – 4 périodes**

Dans ce cours, tous les contenus scientifiques et technologiques vus permettront aux jeunes de mieux comprendre les enjeux liés à certaines problématiques environnementales. Les élèves seront appelés à donner leur opinion sur les différents choix en tenant compte des impacts qu'auront ces choix dans les différentes sphères de la société.

Bien que les changements climatiques, le défi énergétique de l'humanité, l'eau potable et la déforestation soient les problématiques mondiales visées, il pourra être aussi question de problématiques environnementales locales.

Science et technologie **de l'environnement** **SEI404 – 4 périodes**

Ce cours est un complément au cours de science et technologie de 4^e secondaire. Dans ce cours, tous les contenus scientifiques et technologiques vus permettront aux jeunes de se préparer aux cours de chimie et de physique offerts en 5^e secondaire. L'étude de deux nouvelles problématiques environnementales sera alors suggérée : les matières résiduelles et la production alimentaire.



DOMAINE DU DÉVELOPPEMENT PERSONNEL

Éducation physique et à la santé EDI412 – 2 périodes

Ce cours vise à développer trois compétences : agir dans divers contextes de pratique d'activités physiques, interagir dans différents contextes de pratique d'activités physiques et adopter un mode de vie sain et actif. Le contenu se répartit en quatre catégories : savoirs, savoir-faire, savoir-être et repères culturels.



Préparation au projet personnel PPI551

Le but de ce cours est de présenter et définir la démarche de réalisation des trois types de projet (essai, événement, création). Aussi, l'élève réalisera les étapes préparatoires de son projet (choix du sujet, formulation du but, recherche de documentation, planification, etc.) qu'il complètera en 5^e secondaire.



Éthique et culture religieuse EXI402 – 4 périodes

Le programme d'éthique et culture religieuse offre aux élèves de tous horizons les outils nécessaires à une meilleure compréhension de notre société et de son héritage culturel et religieux. Le programme vise le développement de trois compétences disciplinaires :

1) Réfléchir sur des questions éthiques. 2) Manifester une compréhension du phénomène religieux. Pratiquer le dialogue.

Ce cours traite de questions associées à la tolérance, à l'avenir de l'humanité, à la justice et à l'ambivalence de l'être humain. L'élève doit apprendre à faire preuve d'une plus grande autonomie dans sa réflexion.

Apprentissage par le service COM400

Dans le cadre du programme d'éducation intermédiaire, l'élève inscrit en 4^e année du secondaire doit réaliser 25 heures d'engagement communautaire.

Coordonnées de l'école

École secondaire Rive-Nord

400, rue Joseph-Paquette
Bois-des-Filion, J6Z 4P7

Téléphone: 450-621-3686

Télécopieur: 450-621-3688

Nancy Bérubé

Directrice

Poste 5661

Manon Verdon

Directrice adjointe

Poste 5680

Marie-Douce Brisebois-Proulx

Secrétaire

Poste 5681

Stéphanie Brissette

Conseillère d'orientation

Poste 5668

Transport scolaire

430, boulevard Arthur-Sauvé
Saint-Eustache (Québec) J7R 6V6
(450) 974-2505

Publication

L'École secondaire Rive-Nord – CSSMI

Conception graphique

En collaboration avec Léa St-Onge

Secrétaire de gestion, DSFGJ

Mise à jour

Stéphanie Brissette

Janvier 2019



**Commission scolaire
de la Seigneurie-des-Mille-Îles**

(450) 974-7000