



GUIDE DE CHOIX DE COURS

2026-2027



ALTERNATIF
SECONDAIRE 5

Polyvalente Sainte-Thérèse

Sommaire

Introduction

Étapes de classement

Sanction des études

Voies possibles

La formation professionnelle

La formation collégiale

Le système scolaire québécois

Description des cours obligatoires

Description des cours optionnels

Nous joindre

Introduction

Mot de la direction

Il me fait plaisir de vous accueillir pour cette dernière année au secondaire. Nous sommes convaincus que vous saurez persévérer tant au plan scolaire que personnel vers l'atteinte de vos objectifs. Vous trouverez des cours structurés, motivants et stimulants tant dans les matières de base, les matières obligatoires, les options et les concentrations. Je vous encourage à explorer ce guide pour faire des choix éclairés, car, comme vous le savez probablement, aucun changement ne pourra être accepté après le début de la prochaine année scolaire. De plus, il faut bien comprendre que l'opération « choix de cours » vous permettra de nous indiquer vos préférences, mais que plusieurs facteurs peuvent faire en sorte que nous ne puissions pas répondre à toutes vos demandes. Sachez que nous travaillons tous à vous offrir les meilleures conditions pour réussir.

Bonne année avec nous !

Emilie Dube
Directrice

Message des conseillères en orientation

Déjà la dernière année du secondaire. Tu auras ton choix de formation à faire durant ton secondaire 5. Plusieurs possibilités s'offrent à toi : formations professionnelles, collégiales et/ou universitaires. Nous serons disponibles pour t'aider dans ton choix de formation.

Nous ferons également une tournée de classe pour te montrer comment faire ta demande en formation professionnelle ou de Cégep.

Si tu as besoin d'information pour ton choix de cours ou pour des informations sur les formations et les professions, il nous fera plaisir de te rencontrer.

Kelly-Ann Taillon

Conseillère d'orientation

kelly-ann.taillon@cssmi.qc.ca

Élysabeth Hurteau

Conseillère d'orientation

Elysabeth.Hurteau@cssmi.qc.ca

Étapes de classement



1re étape (mi février)

Période d'information en classe

2e étape (février et mars)

Échange avec tes parents à la maison sur l'offre de choix de cours de notre école et complète ton choix de cours en ligne

IMPORTANT

Ce choix de cours est temporaire et ne deviendra officiel qu'à la fin de l'année scolaire, après la parution du dernier bulletin.

Sanction des études

CRITÈRES D'OBTENTION DU DIPLOME D'ÉTUDES SECONDAIRES (DES)

Le ministère décerne le diplôme d'études secondaires à l'élève qui a accumulé au moins 54 unités de la 4e et la 5e secondaire.

Parmi ces unités, il doit y avoir au moins 20 unités de la 5e secondaire et/ou de la formation professionnelle et les unités suivantes :

Nombre d'unités	Discipline	Niveau
6	Français	5e secondaire
4	Anglais	5e secondaire
4	Mathématiques	4e secondaire
4 ou 6	Science et technologie ou Applications technologiques et scientifiques	4e secondaire
4	Histoire	4e secondaire
2	Arts	4e secondaire
2 ou 2	Culture et citoyenneté québécoise ou Éducation physique	5e secondaire

Voies possibles

Après la 4e secondaire

5e secondaire

5e secondaire pour
toutes les matières

Reprise des cours

Reprise des cours de
la 4e secondaire en
échec au régulier

DEP

16 ans au 30 septembre
Réussite de français,
mathématique et anglais
en 3e secondaire et/ou
en 4e secondaire

Éducation des adultes

Centre multiservice
16 ans au 30 juin
Enseignement
modulaire

Tu désires aller en FORMATION PROFESSIONNELLE

Pour accéder au Diplôme d'Études Professionnelles (D.E.P), il faut :
avoir 16 ans au 30 septembre de l'année où débute la formation et :

Avoir obtenu son diplôme d'études secondaires
(D.E.S)

ou

Avoir obtenu son secondaire 3 ou 4 * dans les matières
suivantes : Français Mathématique Anglais

* voir avec le conseiller d'orientation pour les préalables de
chacun des DEP

Sites d'exploration de la formation professionnelle :

- <https://www.admissionfp.com/>
- <https://www.inforoutefpt.org/>
- <https://maformationenvideo.ca/>

Excellentes perspectives d'emploi

- En plus d'excellentes perspectives d'emploi, plusieurs DEP offrent également de très bons salaires.

TU DÉSIRES ÉTUDIER AU CÉGEP

Il existe deux possibilités de formation au collégial. Pour être accepté, tu dois être en voie d'obtenir ton diplôme d'études secondaires.

Formation préuniversitaire

- Durée de 2 ans
- Mène à l'obtention d'un DEC général dans le but de poursuivre à l'université.
- En fonction des cégeps, il existe plusieurs programmes dont des programmes Doubles DEC.
- Certains programmes peuvent exiger des cours préalables du secondaire (SN 4, SN 5, STE 4, chimie, physique).

Formation technique

- Durée de 3 ans
- Mène sur le marché du travail ou à l'université.
- Il existe plus de 130 programmes répartis en 5 secteurs.
- Certains programmes peuvent exiger des cours préalables du secondaire (SN 4, SN 5, STE 4, chimie, physique).

Sites d'exploration de la formation collégiale

- Sites internet des cégeps
- <https://pygma.ca/>
- <https://maformationenvideo.ca/>
- <https://cdn-contenu.quebec.ca/cdn-contenu/adm/min/education/publications-adm/cegeps/services-administratifs/Conditions-admission-cegeps.pdf?1643827761>

Le système scolaire québécois

PRIMAIRE

ÉDUCATION PRÉSCOLAIRE (MATERNELLE)
À mi-temps à 4 ans À temps complet à 5 ans

1^{er} cycle

1^{re} et 2^e année

2^e cycle

3^e et 4^e année

3^e cycle

5^e et 6^e année

SECONDAIRE

FORMATION DE BASE COMMUNE

1^{er} cycle

1^{re}

2^e

FORMATION GÉNÉRALE OU
FORMATION GÉNÉRALE APPLIQUÉE

2^e cycle

3^e

4^e

5^e

DES

Diplôme d'études
secondaires

FORMATION AXÉE
SUR L'EMPLOI

CFPT

Certificat de formation
préparatoire
au travail

OU

CFMS

Certificat de formation
à un métier
semi-spécialisé

FORMATION
PROFESSIONNELLE

DEP

Diplôme
d'études
professionnelles

ASP

Attestation
de spécialisation
professionnelle

COLLÉGIAL

FORMATION PRÉUNIVERSITAIRE

DEC

(2 ANS)

Diplôme d'études
collégiales

FORMATION
TECHNIQUE

DEC

(3 ANS)

Diplôme d'études
collégiales

FORMATION TECHNIQUE
DE COURTE DURÉE

AEC

Attestation d'études
collégiales

UNIVERSITAIRE

BACCALAURÉAT

(3 OU 4 ANS)

1^{er} cycle

MAÎTRISE

(2 ANS OU PLUS)

2^e cycle

DOCTORAT

(3 ANS OU PLUS)

3^e cycle

Septembre
éditeur

Description des cours obligatoires

DOMAINE DES LANGUES



FRA 516 : FRANÇAIS (obligatoire)

En classe de français, langue d'enseignement, l'élève est amené à développer les compétences suivantes :

- **Lire et apprécier des textes variés**, c'est-à-dire comprendre et interpréter des textes, y réagir et se donner des critères pour les apprécier; se construire des repères littéraires et culturels en établissant des liens entre des œuvres littéraires diversifiées;
- **Écrire des textes variés**, c'est-à-dire rédiger des textes cohérents, les réviser et les corriger; acquérir de nouvelles connaissances qui concernent la langue, les textes et la culture et qui touchent particulièrement la grammaire du texte, de la phrase, le lexique, l'orthographe, les variétés de langues et les caractéristiques de la langue orale;
- **Communiquer oralement selon des modalités variées**, c'est-à-dire comprendre et interpréter des productions orales et prendre la parole individuellement et en interaction; s'informer en ayant recours à l'écoute pour se représenter une réalité, une question, un problème ou une problématique.

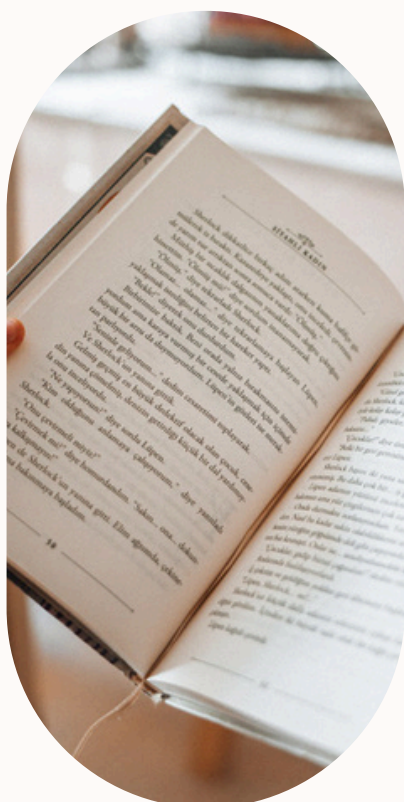
Les discours retenus pour cette classe seront les textes argumentatifs ainsi que les nouvelles littéraires.

Description des cours obligatoires

DOMAINE DES LANGUES

ANG 514 : ANGLAIS LANGUE SECONDE (obligatoire)

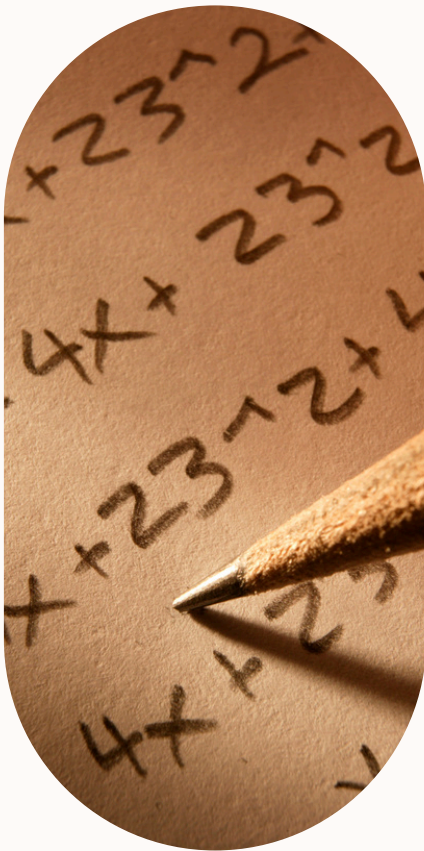
Ce cours place l'élève dans un contexte dans lequel il continue à aborder les opérations qui permettent de comparer les opinions émises par d'autres, de découvrir les messages véhiculés par certaines formes du langage, de déduire le sens d'un mot ou d'une phrase par le contexte ; le tout dans le but de comprendre des messages ou de se faire comprendre dans des situations de communications qui sont présentées dans des thèmes.



Description des cours obligatoires

DOMAINE DES MATHÉMATIQUES

MCS 514:MATHÉMATIQUES SÉQUENCE CULTURE, SOCIÉTÉ ET TECHNIQUE (au choix)



La séquence Culture, société et technique s'adresse à l'élève qui a un intérêt pour les causes sociales et/ou qui veut développer un esprit d'entreprise. Elle met l'accent sur les situations de la vie courante auxquelles l'élève devra faire face dans son quotidien.

Les apprentissages réalisés à l'intérieur de cette séquence permettent ainsi à l'élève d'enrichir et d'approfondir sa formation de base acquise en mathématiques de 3^{ème} secondaire. Ils le préparent plus particulièrement à poursuivre ses études dans le domaine de la formation professionnelle, le domaine des arts, de la communication ou des sciences humaines et sociales.

DOMAINE DES MATHÉMATIQUES



MSN 516: MATHÉMATIQUES SÉQUENCE SCIENCES NATURELLES (au choix)

La séquence Sciences naturelles s'adresse à l'élève qui cherche à comprendre l'origine et le fonctionnement de certains phénomènes, à les expliquer et à prendre des décisions dans ces domaines. On amène l'élève à élaborer des preuves ou des démonstrations formelles dans des situations où le besoin d'affirmer une vérité est omniprésent.

Cette séquence fait davantage appel à la capacité d'abstraction de l'élève, notamment dans le recours aux propriétés des objets mathématiques au regard de la complexité des manipulations algébriques mises à sa portée.

L'accent est mis sur la recherche, l'élaboration et l'analyse de modèles issus d'expériences touchant principalement les domaines scientifiques. L'élève qui choisit cette séquence acquiert des stratégies et une formation intellectuelle qui lui permettent tout particulièrement de poursuivre ses études au cégep en sciences de la nature ou de s'orienter éventuellement dans une carrière du domaine scientifique.

On recommande que l'élève soit en réussite assurée l'année précédente.

Comment faire le bon choix ?

[Vidéo explicative des séquences mathématiques](#)

DOMAINE DES MATHÉMATIQUES

CULTURE, SOCIÉTÉ ET TECHNIQUE (CST)

J'AIME :

- Élaborer des projets ou coopérer à leur réalisation
- Comprendre le fonctionnement des situations de ma future vie adulte
- Analyser des situations de la vie courante en lien avec la société, l'environnement, les médias.
- Travailler en collaboration.

JE SUIS UNE PERSONNE :

- Qui a un intérêt pour les causes sociales
- Entrepreneur
- Qui fait appel à son intuition
- Qui a une capacité d'analyse

SCIENCES NATURELLES (SN)

J'AIME :

- Les maths
- Fouiller, chercher et découvrir
- Réfléchir, observer et analyser
- Comprendre le pourquoi des choses et poser des questions
- Démontrer, prouver des concepts.

JE SUIS UNE PERSONNE :

- Observatrice
- Méthodique
- Chercheuse
- Désirant expliquer des phénomènes
- Qui a un esprit critique
- Travailler de façon autonome



Description des cours obligatoires

DOMAINE DE L'UNIVERS SOCIAL

MOC 512: MONDE CONTEMPORAIN (obligatoire)

Le monde actuel est marqué par une interdépendance accrue des sociétés et par la multiplication de leurs rapports sociaux, économiques, politiques et culturels. Aussi les problèmes et les enjeux qui le caractérisent sont-ils à la fois reliés et multidimensionnels, exigeant des différents acteurs – États, organisations ou groupes de citoyens – qu'ils travaillent de concert dans la recherche de solutions globales. L'étude de ces problèmes et de ces enjeux demande que l'on recoure aux perspectives géographiques et historiques et que l'on considère les dimensions économique et politique.



EDF 512: EDUCATION FINANCIÈRE (obligatoire)

Dans le cadre du programme d'éducation financière, les élèves acquièrent des connaissances et des savoir-faire leur permettant de cerner les situations qui nécessitent de prendre position, d'envisager les options qui s'offrent à eux et d'établir de manière rigoureuse les conséquences de leurs choix. Ils en viennent à reconnaître les influences qu'ils subissent et à considérer les aspects juridiques des situations auxquelles ils font face. En analysant des enjeux financiers qui les touchent, les élèves exercent et développent leur sens critique. La mise en œuvre de la compétence les amène également à mieux se connaître, ce qui leur permet notamment de préciser leurs propres objectifs et d'établir leur degré de tolérance par rapport aux risques liés à la gestion de leurs finances personnelles.

Description des cours obligatoires

DOMAINE DE LA FORMATION PERSONNELLE



ECR 512: CULTURE ET CITOYENNETÉ QUÉBÉCOISE (obligatoire)

Ce programme s'articule autour de trois axes principaux :

- La culture, pour amener les élèves à comprendre la culture québécoise, ses fondements, son évolution, ses ambassadeurs et ses œuvres phares;
- La citoyenneté québécoise, où les valeurs et principes fondamentaux de la vie civique seront explorés;
- Le dialogue et la pensée critique.

EPS 512: ÉDUCATION PHYSIQUE (obligatoire)

Ce cours vise à développer le sens des responsabilités de l'élève, son attitude et son engagement vis-à-vis son bien-être et ses loisirs. Il connaîtra davantage ses capacités physiques. Il perfectionnera son jeu en équipe ou individuel et il sera plus en mesure de développer des stratégies appropriées. La coordination de ses gestes avec le jeu de ses partenaires et de ses adversaires deviendra aussi un élément important. L'élève poursuivra sa démarche en vue d'évaluer et d'améliorer sa condition physique.



Description des cours obligatoires

DOMAINE DE LA FORMATION PERSONNELLE



PRO 592: PROJETS INTÉGRATEURS (obligatoire)

Les projets intégrateurs se caractérisent par l'intégration explicite des acquis des élèves au cours de leur cheminement scolaire. Les projets choisis doivent permettre aux élèves d'établir des liens entre les divers apprentissages qu'ils ont réalisés à travers le développement de compétences disciplinaires et transversales et dans la poursuite d'intentions éducatives associées à des domaines généraux de formation. Un projet pourrait être de type entrepreneurial, à la condition toutefois de donner lieu à une intégration significative des acquis.

Description des cours obligatoires

DOMAINE DES ARTS



ARD 512: ART DRAMATIQUE (obligatoire, au choix)

En art dramatique, l'élève est amené à créer et interpréter des œuvres dramatiques. Il vivra différentes expériences de création (écriture, jeu, mise en scène) tout en explorant différentes techniques et genres théâtraux (exemples : théâtre d'ombres, absurde, jeu comique, jeu réaliste, black light, etc.). L'élève devra chercher à créer des personnages et des histoires ainsi que les interpréter avec originalité, pertinence et efficacité. Également, il devra exercer son jugement critique en formulant des appréciations qui lui permettront d'utiliser ses qualités en tant que spectateurs. Le cours d'art dramatique implique une sortie au théâtre. L'élève sera invité à s'engager dans l'élaboration d'activités ou de projets en art jusqu'à son aboutissement. Le programme d'art dramatique est axé sur le développement de trois compétences :

- Créer des œuvres dramatiques
- Interpréter des œuvres dramatiques
- Apprécier des œuvres dramatiques

OU

DOMAINE DES ARTS

ARP 512: ARTS PLASTIQUES (obligatoire, au choix)

Le cours d'arts plastiques formation obligatoire s'inscrit dans la continuité des apprentissages réalisés au premier cycle. Elle prend appui sur les acquis artistiques antérieurs de l'élève, qu'elle vient consolider. L'élève apprend à personnaliser ses gestes transformateurs, à exploiter les propriétés des matériaux, à personnaliser son utilisation du langage plastique et à organiser les éléments matériels et langagiers avec de plus en plus d'efficacité. L'élève devra développer 2 compétences : Créer des images personnelles et médiatiques et apprécier des images tout en exploitant différents gestes transformateurs artistiques :

- Dessin d'observation et technique, graphisme.
- Peinture, encre
- Sculpture, modelage, assemblage
- Collage, façonnage
- Gravure, impression
- Médiums mixtes



Description des cours optionnels

DOMAINE DES SCIENCES

CHI 514: CHIMIE (option)

*Préalable requis cours de Science et technologie de l'environnement (Parcours de formation générale) ou un cours de Science et environnement Ce cours vise à consolider et à enrichir la formation scientifique des élèves et constitue un préalable permettant d'accéder à plusieurs programmes préuniversitaires ou techniques offerts par les établissements d'enseignement collégial. Nous accordons une importance au développement de l'esprit critique des élèves afin de les préparer à analyser adéquatement des résultats expérimentaux et d'émettre leur jugement critique sur ceux-ci. Les concepts prescrits sont regroupés autour des concepts généraux suivants : les gaz, l'aspect énergétique des transformations, la vitesse de réaction et l'équilibre chimique.



PHY 514: PHYSIQUE (option)

*Préalable requis cours de Science et technologie de l'environnement Ce cours vise à consolider et à enrichir la formation scientifique des élèves et constitue un préalable permettant d'accéder à plusieurs programmes préuniversitaires ou techniques offerts par les établissements d'enseignement collégial. Nous accordons une importance au développement de l'esprit critique des élèves afin de les préparer à analyser adéquatement des résultats expérimentaux et d'émettre leur jugement critique sur ceux-ci. Les concepts prescrits sont regroupés autour des concepts généraux suivants : la cinématique, la dynamique, la transformation de l'énergie et l'optique géométrique. L'élève doit être à l'aise avec l'utilisation des outils mathématiques afin de résoudre les problèmes.



Description des cours optionnels

DOMAINE DES ARTS



ACA 514: ACTIVITÉS ARTISTIQUES (option)

Programme d'initiation aux divers programmes artistiques et artisanaux.

Proposition dans l'année de plusieurs petits projets de création ou d'appréciation d'œuvres artistiques et artisanales.

Étape 1: Initiation à la musique classique (appréciation d'œuvres)

Initiation à la danse (création d'une chorégraphie)

Étape 2: Initiation au design d'intérieur (création d'un dessin de plan d'une pièce habitable)

Initiation à la couture - Points de base à l'aiguille

- La couture d'un bouton

- Les nœuds de macramé

- Création artistique sur tissus

Initiation au macramé - Connaître les nœuds de base

Initiation à l'architecture (appréciation d'une œuvre)

Étape 3: Initiation au théâtre - La création d'un personnage

- Appréciation d'une œuvre théâtrale

Initiation à la joaillerie - Création d'un bracelet ou assiette en métal repoussé

Projet artistique personnel

Possibilité de toucher à plusieurs autres formes artistiques: Publicité, taille de pierre, travail du bois, cinéma, photographie, tatouage, etc.

Description des cours optionnels

DOMAINE DE LA FORMATION PERSONNELLE

EPG 514: ÉDUCATION PHYSIQUE (option)

L'élève pourra développer à fond des qualités physiques précises, des habiletés de manipulation, de coopération et d'opposition en fonction d'une pratique sportive intensive. Il pourra également développer ses attitudes, sa capacité d'auto-évaluation de sa condition physique et des connaissances théoriques et pratiques en fonction des disciplines sportives pratiquées.



Description des cours optionnels

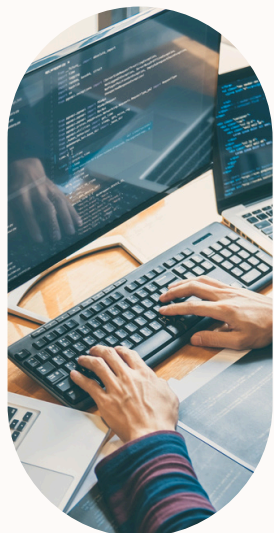
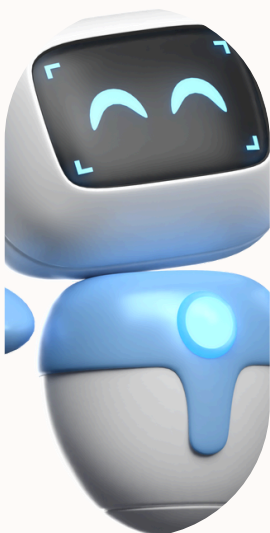
TES 514: TECHNO SCIENCES (option)

Ce cours permettra de résoudre des problèmes ou des situations qui font appel à l'interdépendance entre la science et la technologie. OBJECTIFS : Par des activités technoscientifiques, solliciter la curiosité, l'imagination. Amener l'élève à développer son désir d'explorer, d'expérimenter. Amener également l'élève à se poser des questions et à trouver des solutions en observant, en manipulant et en construisant.

Voici des exemples de projets:

Casse-tête 3D en bois;
Jeu d'adresse style "Opérations" avec circuit électrique;
Pont en bois;
Maquette de cabane à l'échelle avec filage électrique et plomberie;
Arbalète;
Fusée avec moteur chimique.

Ce ne sont que des exemples, les projets peuvent varier d'une année à l'autre.



Description des cours optionnels

THE 514 THÉÂTRE (option)

Dans le cadre du cours optionnel théâtre, les élèves sont amenés à développer leur créativité en approfondissant plusieurs aspects du cours obligatoire tels que le langage dramatique, les techniques de jeu, les techniques théâtrales, les modes de théâtralisation et la structure. La différence majeure avec le cours d'art dramatique c'est que l'option théâtre vise à faire vivre la création d'une production théâtrale devant un public aux élèves. À l'occasion du processus créatif, les élèves aborderont l'écriture, le jeu d'acteur, la scénographie, la mise en scène et plus encore. L'apprentissage se fera surtout de manière ludique, à travers différents projets et ateliers d'équipe. Ce cours permettra de faire rayonner le talent de l'élève dans un contexte de respect et de complicité avec les pairs.

GÉOGRAPHIE (option)

Le cours de géographie fera l'étude des populations, de la démographie, du tourisme, de la géographie physique et des enjeux géopolitique mondiaux.

Durant ce cours, les compétences du cours de Géographie de la 1re et 2e secondaire seront reprises, notamment lire l'organisation d'un territoire, interpréter un enjeu territorial et construire sa conscience citoyenne à l'échelle planétaire.

Les compétences seront évaluées en classe tout au long des trois étapes par des recherches, des travaux d'équipes, des exemples terrains à analyser.

L'utilisation de vidéos, d'éléments visuels et d'exemples en lien avec la réalité géographique des milieux de vie servira à une meilleure compréhension de la matière.

Coordonnées de l'école



Polyvalente Sainte-Thérèse

401 Boulevard du Domaine
Sainte-Thérèse, Qc – J7E 4S4



Téléphone: 450-433-5400



Télécopieur: 450-433-5409

DIRECTION	NIVEAU	POSTE TÉLÉPHONIQUE
Emilie Dube	Directrice de l'école	
	Secrétaire de gestion	25061
Jennifer-Ann Pacheco	Direction adjointe secondaire 1	
	Secrétaire	25101
Julie Nadon	Direction adjointe secondaire 2 et classes FMS	
	Secrétaire	25091
Isabelle Lusignan	Direction adjointe secondaire 3, classes P15 et ECO-RECUP	
	Secrétaire	25081
Marie-Josée Vaillancourt	Direction adjointe secondaire 4, classes DA et FPT	
	Secrétaire	25071
Mathieu Lachance	Direction adjointe secondaire 5 et volet alternatif	
	Secrétaire	25121



GUIDE DE CHOIX DE COURS DE LA
POLYVALENTE SAINTE-THÉRÈSE

2026-2027