



Info-parents
Janvier 2026



The background is a solid black field. It is decorated with several stylized white fireworks of varying sizes, each with multiple radiating lines. Interspersed among the fireworks are small, white, four-pointed starburst shapes. The overall effect is a festive, night-sky theme.

Bonne année

2026

Lundi	Mardi	Mercredi	Jeudi	Vendredi
			1	2
5 <i>Journée pédagogique</i> (Service de garde ouvert pour les élèves inscrits)	6	7	8 Journée qui devient un lundi	9
12	13 Conseil d'établissement 18h45	14	15	16 Sortie au Biodôme (élèves de la 4 ^e année)
19 Rassemblement EPP	20	21	22	23 Soirée dansante pour les élèves de 4e à la 6e année 18h00 à 20h00
26 <i>Journée pédagogique</i> (Service de garde ouvert pour les élèves inscrits)	27	28	29	30

Date	À retenir
5	Journée pédagogique
8	Journée qui devient un lundi
13	Conseil d'établissement 18h45
16	Sortie pour les élèves de la 4e année
23	Soirée dansante pour les élèves de la 4e à la 6e année (levée de fonds) 18h00 à 20h00
26	Journée pédagogique

À l’agenda du mois de janvier



Guignolée

Nous tenons à vous remercier pour votre contribution pour la Guignolée de la Paroisse St-Agapit. Votre grande générosité a permis d'égayer le temps des fêtes des gens de notre belle communauté! Merci de faire une belle différence!





ADMISSION ET INSCRIPTION POUR L'ANNÉE SCOLAIRE 2026-2027

Toute personne qui souhaite obtenir pour la première fois des services éducatifs dans l'une de nos écoles doit présenter une demande d'admission au Centre de services scolaire des Mille-Îles. Bien qu'elle puisse être effectuée en tout temps dans l'année, aux fins d'application de la [Politique relative à l'admission, à l'inscription et à la répartition des élèves dans nos établissements](#), l'élève inscrit au plus tard le **20 mars 2026** a priorité sur celui inscrit après cette date. De même, l'élève qui réside sur le territoire du CSSMI a priorité avant tout élève résidant à l'extérieur du territoire.

Consultez le menu à gauche pour découvrir les informations essentielles telles que :

- [Étapes pour déposer une demande d'admission](#)
- [Projets particuliers](#) : Explorez nos différents programmes (musical, alternatif et Baccalauréat International) ;
- [Formulaires en ligne](#)
- Moteur de recherche pour [vérifier l'école de desserte de mon enfant](#)

Pour plus d'informations, consulter le site Internet suivant:

<https://www.cssmi.qc.ca/ecoles/inscription/admission-et-inscription>

VENDREDI
23
JANVIER À
18H00



SOIRÉE DANSANTE



Créée par Audrey Roger

La danse aura lieu le 23 janvier 2026 de 18h00 à 20h00 pour les élèves de 4e à 6e année au coût de 10\$.

La somme amassée permettra de financer la classe verte.

On vous attend en grand nombre!

Surveillances sur la cour de l'école

Afin d'assurer la sécurité de votre enfant, celui-ci peut accéder à la cour de l'école **seulement à compter de 7h30 le matin**, puisqu'aucune surveillance n'est assurée avant cette heure. Il doit attendre à la clôture.

Pour les élèves qui dinent à la maison, le retour sur la cour de l'école doit se faire à partir de 12h20, beau temps ou mauvais temps. Les élèves ne pourront entrer dans l'école ou accéder à la cour avant cette heure.



Fermeture en cas d'urgence

❄️ Tempêtes et fermeture - 🧑🏫 Où s'informer ?

Certaines conditions météo peuvent perturber nos activités scolaires. En cas de tempête de neige, de pluie verglaçante ou d'autres intempéries importantes, le CSSMI pourrait devoir fermer ses écoles, ses services de garde, ses centres de formation ou ses bureaux administratifs. La décision de fermeture est prise tôt le matin même, selon la situation observée sur le territoire.

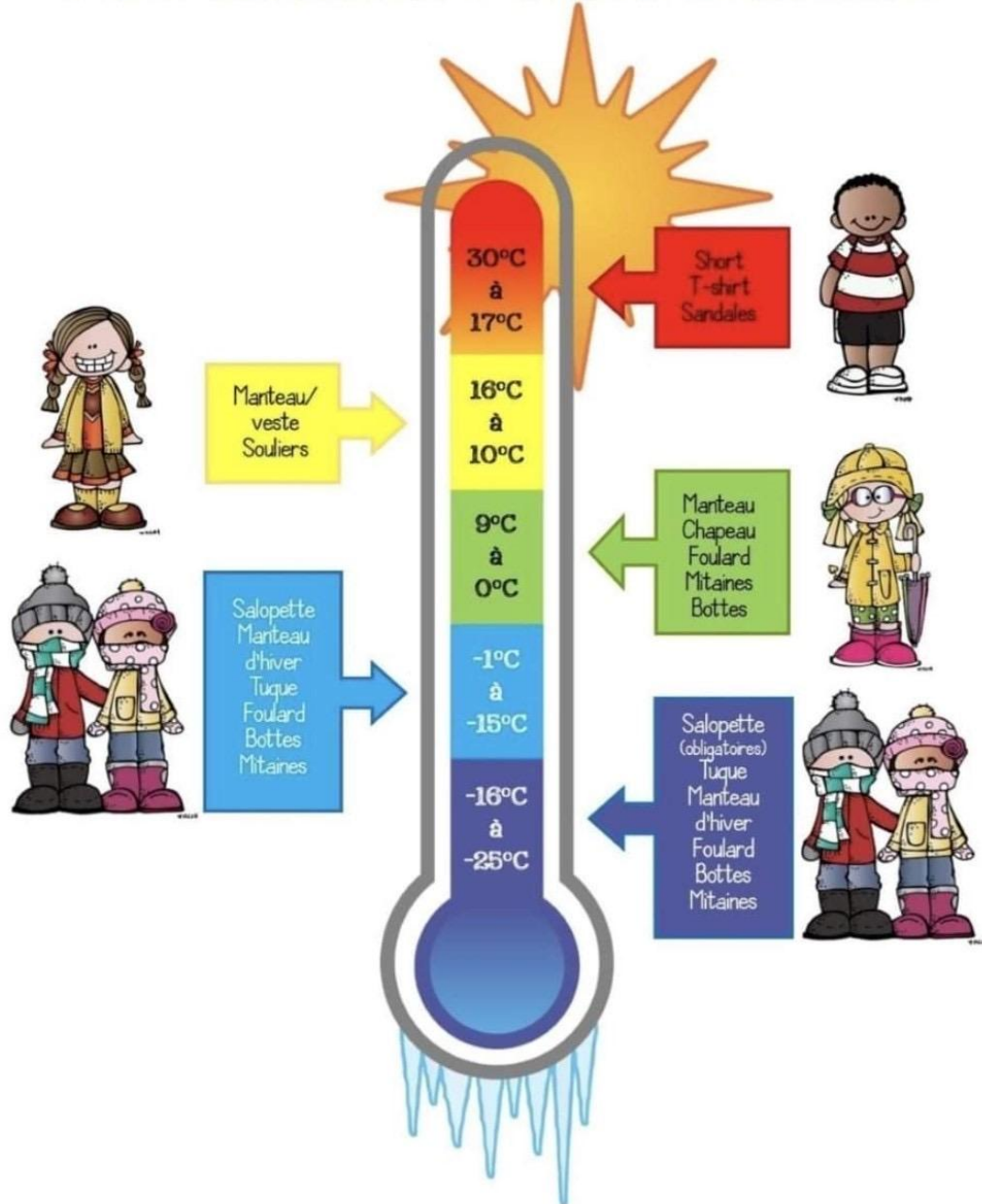
•

Dès qu'une décision de fermeture est prise, le CSSMI diffuse l'informations sur :

- Site Web des établissements - une alerte est affichée sur la page d'accueil
- Site Web - une alerte apparaît dans le haut de la page d'accueil
- Texto et courriel - pour les parents inscrits à [l'alerte par texto](#)
- [Facebook du CSSMI](#)



Thermomètre vestimentaire



Il est important de vous assurer que votre enfant ait des vêtements chauds à l'école. La période de jeux du matin et du midi est plus agréable quand votre enfant est bien vêtu.

Nous vous invitons à discuter avec vos enfants de la façon dont ils doivent se vêtir en fonction de la température. Il est essentiel de leur rappeler que les récréations semblent bien longues quand on n'est pas suffisamment habillé pour affronter le froid.

Nos élèves sont dehors : 15 minutes à la récréation (matin et après-midi) et 30 minutes au dîner.



**PROCHAINES DATES À NE PAS MANQUER :
JANVIER**

- LE SAMEDI 10 JANVIER DE 10H À 12H
À LA BIBLIOTHÈQUE DE DEUX-
MONTAGNES
- LE VENDREDI 23 JANVIER DE 9H À 11H
À BIBLIOTHÈQUE GUY-BÉLISLE -
SAINT-EUSTACHE

Un intervenant de
CESAME et un
spécialiste en langage
(orthophoniste ou
agent de la stimulation
du langage) **SUR
PLACE !**

Un moment en
famille avec des
jeux variés pour les
enfants de **6 mois
à 12 ans**

INSCRIPTION OBLIGATOIRE !

Sur notre site internet :
**[https://www.cesamedeuxmo-
ntagnes.com/](https://www.cesamedeuxmontagnes.com/)**
Dans *Babillard* - Évènements



Conseils
GRATUITS sur la
stimulation
globale du
langage au
quotidien