



À travers les branches - Janvier 2026

Un mot de vos directrices

Chers parents,

Le mois de janvier marque un nouveau départ, rempli de projets, de défis et de belles possibilités pour nos élèves. Après le temps des Fêtes, l'école retrouve son rythme et nous avons bien hâte de retrouver nos élèves.

C'est un moment propice pour réinstaller les routines, renforcer les apprentissages et encourager la persévérance. Grâce à l'engagement de toute l'équipe-école et à votre précieux soutien à la maison, nous poursuivons notre mission commune : offrir un milieu sécurisant, stimulant et bienveillant où chaque élève peut s'épanouir.

Nous vous remercions pour votre collaboration et votre confiance. Ensemble, continuons d'accompagner les enfants avec encouragement et bienveillance tout au long de cette nouvelle année.

Au plaisir de poursuivre ce beau parcours avec vous,

L'équipe-école

Dates importantes



5 janvier	Journée pédagogique
8 janvier	Journée qui devient un lundi
13 et 14 janvier	Épreuves ministérielles de lecture (groupe 823)
15 et 16 janvier	Épreuves ministérielles d'écriture (groupe 823)
19, 20, 21 janvier	Visite du Véhicube au Rucher (https://cubesenergie.com/fr/milieu-vie/pages/vehicube/)
22 janvier	Visite du Véhicube à Félix Leclerc
21, 22 et 23 janvier	Épreuves ministérielles de mathématique (groupe 823)
26 janvier	Journée pédagogique
26 janvier au 6 février	Période d'admission et d'inscription
26 au 30 janvier	Scellants dentaires pour les élèves de 2e année
2 au 6 février	Semaine des enseignants
3 février	Vaccination 4e année

Période d'admission 2026-2027

Du 26 janvier au 6 février 2026, le CSSMI tiendra sa période d'admission pour les écoles primaires et secondaires.

Nouveaux élèves : Les parents dont l'enfant ne fréquente pas une école du CSSMI doivent remplir la demande d'admission en ligne sur cssmi.qc.ca entre le 26 janvier et le 6 février.

Élèves nés à l'extérieur du Canada : Les parents d'enfants sans citoyenneté canadienne, sans résidence permanente ou sans statut légal doivent contacter le Service de l'organisation scolaire et du transport au 450 974-7000, poste 22313.

Réinscription des élèves actuels : La demande de réinscription se fera en ligne via le Portail Parents (Mozaïk) **au début février**. Un **courriel d'information sera envoyé aux parents à la fin janvier**. Pour tous les détails, visitez la section Admission et Inscription, où se trouvent :

- le moteur de recherche des écoles de desserte; · l'information sur les Projets particuliers régionaux au primaire (alternatif, International (PEI) et musical);
- les formulaires en ligne (disponibles dès le 26 janvier 2026).

RAPPEL IMPORTANT



Nous vous rappelons l'importance de motiver le retard ou l'absence de votre enfant. Les enseignants sont parfois absents ou débutent la journée en période libre alors merci d'aviser **en priorité** le SECRÉTARIAT avant 8h00 si possible.

Trois (3) options sont possibles:

- 1- Mozaïk portail (voir procédure ci-bas)
- 2- Par téléphone : Rucher : (450) 621-1750, option 3 Pavillon Félix-Leclerc : (450) 621-7760, option 3
- 3- Par courriel au rucher@cssmi.qc.ca ou au felix-leclerc@cssmi.qc.ca

Merci de votre collaboration !

Portail MOZAÏK - Procédurier pour le parent qui désire motiver une absence/retard

1. Accéder au portail parents Mozaïk :

<https://portailparents.ca/>

*****Ne pas oublier d'utiliser l'adresse courriel que vous avez fournie à l'école pour vous connecter.*****

2. Une fois dans le portail Mozaïk, cliquer sur la tuile "Absences" (1) puis sur "Aviser l'école d'une absence à venir" (2). Il faut ensuite compléter les différentes informations pour pouvoir soumettre l'avis :

The screenshot shows the 'Absences prévues' (Predicted Absences) section of the Mozaïk portal. At the top, there is a navigation bar with icons for 'Absences', 'Résultats', 'Finances', 'Dossier', 'Messages', and 'Ressources'. The 'Absences' icon is highlighted with a red box and a red arrow labeled '1'. Below this, the 'Aviser l'école d'une absence à venir' button is highlighted with a red box and a red arrow labeled '2'. The form below contains several fields: 'Absence pour le' with 'jour' and 'mois' dropdowns, 'Choisir un type d'absence' with a dropdown menu showing options like 'Toute la journée', 'Arrivera en retard', 'Quittera plus tôt', and 'Une partie de la journée', 'Choisir un motif' with a dropdown menu showing 'Absence motivée' and 'Autre (Inscrire une explication)', and a text area 'Expliquer au besoin' with a character limit of 'Maximum 200 caractères'. A blue 'Soumettre' button is at the bottom.

NOTE : si le parent choisit le motif "Autre", il doit absolument fournir une explication pour être en mesure de soumettre l'avis d'absence ou de retard, sinon le bouton "Soumettre" reste grisé.

Véhicube spatial à notre école!

La Tournée, c'est quoi?

La Tournée des écoles a comme objectif de sensibiliser les jeunes du primaire à adopter un mode de vie sain et actif.

À bord du *Véhicube spatial* l'équipe de La Tournée voyage partout à travers le Québec et le Canada pour faire vivre aux élèves une expérience hors du commun.

Complètement unique, le *Véhicube* est composé de deux unités.

À bord de la « Capsule de ravitaillement », les jeunes en apprennent davantage à propos de l'alimentation à l'aide de jeux interactifs à thématique de l'espace.

De passage dans le « Module d'entraînement », les jeunes ont l'occasion de pédaler en groupe dans un univers complètement éclaté.

[INFO ICI](#)

Offre de la Maison de la famille

La Maison de la famille de Bois-des-Filion vous offre :

Atelier transition scolaire – La petite école

À qui s'adresse l'activité : aux enfants de 4 à 5 ans qui ne fréquentent pas encore l'école.

Description de l'activité

Votre enfant fera bientôt le grand saut vers l'école? Voici votre solution vers une nouvelle étape tout en douceur!

Au programme :

- Développement des habiletés préscolaires
- Jeux éducatifs et activités stimulantes
- Socialisation en groupe
- Gestion des émotions et la routine de l'école
- Préparation douce et positive à la maternelle

Limite de participants : 8 enfants — Places limitées et inscription obligatoire

Calendrier : dès le 10 février 2026 de 9 h-9 h 30 à 15 h 15 (aux deux semaines)

Lieu : 395, boulevard Adolphe-Chapleau, Bois-des-Filion, J6Z 1H5

Inscription : administration@maisondefamillebdf.com

Frais associés : gratuit pour les membres, pour [devenir membre](#) de notre organisme au coût de 10 \$ annuel

Personne à contacter : Caroline Bolduc — administration@maisondefamillebdf.com

Site Web : <https://maisondefamillebdf.com/>

Territoire visé par l'activité : MRC Thérèse-De Blainville

Au plaisir !

Courte description de l'organisme

Nous sommes un organisme offrant des activités et services aux familles. Cuisines collectives, boîtes à lunch, dépannage alimentaire, halte-garderie répit, ateliers parent-enfant, sortie familiale, atelier de francisation, de motricité globale, de tricot-causerie, groupe de marche, mise en forme sur chaise pour les 55 ans et plus, etc.

Félicitations à nos élèves méritants des billets verts du mois de novembre!

Gr. 051 Miro Campbell et Léa Saingoudin

Gr. 052 Kylian Jean-Pierre et Léo Beauchamp

Gr. 053 Léo Gauthier et Nayla Elizabeth Toussaint

Gr. 054 Georges Aubry et Jya Kishtoo



Gr. 101 Éléonore St-Laurent et Selwa Ait Si M'Hamed

Gr. 102 Maëva Parenteau et Simone Solomon

Gr. 103 Lantz Dorléans et Khelani Pierre

Gr. 104 Paul Lacroix Joly et Nathaly Giraldo Ramirez

Objets perdus



Nous vous rappelons s.v.p. d'identifier les pantalons de neige, tuques, bottes, boîtes à lunch, etc. Si vous saviez combien nous trouvons d'items sans nom. Lorsque c'est identifié, c'est plus facile de les redonner à votre enfant.



Quand le cerveau entre en tempête

*Comprendre pourquoi on réagit
fortement... et comment se calmer*



Charlyne L'Hostie, Psychoéducatrice

Avez-vous déjà entendu:

« Il a pété une coche juste parce qu'il n'a pas gagné au ballon ! »

« Elle se met à crier quand c'est l'heure de fermer la tablette... »

**Si ces scènes vous semblent familières,
rassurez-vous : votre enfant n'est pas seul...
et son cerveau non plus.**

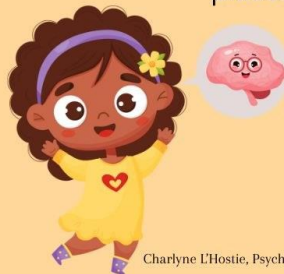


Charlyne L'Hostie, Psychoéducatrice

Qu'est-ce qui se passe dans leur tête ?

Quand un enfant vit **une grosse émotion** (colère, peur, frustration), son cerveau passe temporairement **en mode survie**.

Ce n'est pas qu'il « **cherche à provoquer** », c'est qu'à ce moment-là, la partie du **cerveau qui réfléchit** (le cortex préfrontal) est mise sur **pause**, et c'est l'**alarme intérieure** (l'amygdale) qui prend toute la place.



Charlyne L'Hostie, Psychoéducatrice

Résultat ?

On **réagit**, on **explose**, on **fuit**, on **bloque**. Pas le temps de réfléchir, c'est l'instinct qui parle.

Liam, 7 ans, joue à un jeu d'équipe dans la cour d'école. Il croit avoir marqué un point, mais l'équipe adverse dit que ce n'est pas valide. En quelques secondes, son visage change, il crie :

« C'est pas juste ! Vous trichez ! »

Il jette le ballon, part en courant vers la clôture et se met à pleurer. Quand l'enseignant tente de lui parler, il s'écrie :

« Laissez-moi tranquille ! »



Charlyne L'Hostie, Psychoéducatrice

À ce moment-là, Liam **ne "choisit" pas** de crier ou fuir. Son cerveau est en **mode tempête** : la colère déclenche une réaction instinctive. Il n'a pas accès à sa logique — il agit sous l'effet de l'émotion, **sans réfléchir aux conséquences**.

Est-ce que ça veut dire qu'on excuse tout ?

Non. Mais ça aide à comprendre avant de corriger. Avant de parler de conséquences ou de logique, il faut aider l'enfant à se calmer, puis à réfléchir après.

On ne demande pas à quelqu'un de résoudre un casse-tête en plein tremblement de terre.



Charlyne L'Hostie, Psychoéducatrice

Voici quelques pistes simples pour aider votre enfant à traverser ses tempêtes :

- **Nommer ce qu'il vit :**

« Je vois que tu es vraiment fâché... »
Juste ça, ça baisse déjà l'intensité.

- **Offrir une pause ou un coin calme :**

Un espace doux pour respirer, se recentrer (pas un coin punition, mais un coin retour au calme).

- **Modéliser le calme (même si ce n'est pas facile) :**

L'adulte est comme une ancre. Plus on reste posé, plus l'enfant peut s'apaiser.

- **En parler après :**

« Qu'est-ce qu'on pourrait faire la prochaine fois ? »
C'est là que l'apprentissage se fait.



Charlyne L'Hostie, Psychoéducatrice

Ce qu'on veut développer ?

À long terme, l'enfant apprendra à reconnaître **ses signes de débordement**, à utiliser des **outils de retour au calme** (respirer, s'éloigner, verbaliser), et à gagner en **autonomie émotionnelle**.

C'est un marathon, pas un sprint.

À l'école, nous accompagnons les élèves dans ce processus, un pas à la fois. À la maison, votre soutien fait toute la différence.



Charlyne L'Hostie, Psychoéducatrice

Les fiertés du Rucher



FÉLICITATIONS à nos élèves d'Harmonie pour le beau concert de Noël qu'ils nous ont offert le 17 décembre dernier à l'église de Bois-des-Filion.

Vous avez sans doute reçu la carte de vœux de la députée de Thérèse-de-Blainville Madeleine Chenette dans votre boîte aux lettres. **BRAVO** à Mahé Bernard-O'Connor, élève de 6^e année. C'est son dessin qui a été choisi comme illustration et elle a eu la chance de rencontrer Mme Chenette.

Source de la photo : Facebook



