

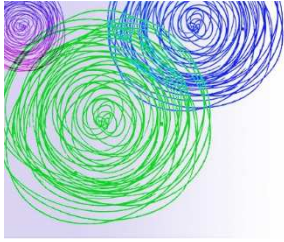
# Projet éducatif

**École de l'Espace-Couleurs**



**École de l'Espace-Couleurs**

**2019-2022**



# Table des matières

Section 1 – But et définition du projet éducatif .....	3
Section 2 – Encadrements légaux .....	3
Section 3 – Groupes ayant collaboré à l'élaboration du projet éducatif.....	4
Section 4 - Consultations menées lors de l'élaboration du projet éducatif.....	5
Section 5 - Contexte dans lequel évolue l'établissement.....	6
Section 6 - Mission, vision, valeurs .....	15
Section 7 - Enjeux, orientations, objectifs, indicateurs et cibles propres à l'établissement .....	16
Section 8 – Résolution du conseil d'établissement.....	19
Section 9 – Signature des membres du conseil d'établissement.....	20



## Section 1

### But et définition du projet éducatif

Le projet éducatif est un outil stratégique permettant de définir et de faire connaître à la communauté éducative d'un établissement d'enseignement les orientations, les priorités d'action et les résultats attendus pour assurer la réussite éducative de tous les élèves, jeunes et adultes. Il est élaboré en réponse aux caractéristiques et aux besoins des élèves qui fréquentent l'établissement d'enseignement ainsi qu'aux attentes formulées par le milieu au regard de l'éducation. Résultant d'un consensus, il est élaboré et mis en œuvre en faisant appel à la collaboration des différents acteurs intéressés par l'établissement : les élèves, les parents, le personnel enseignant, les autres membres du personnel de l'établissement (ex. : service de garde, secrétaire, etc.) ainsi que des représentants de la communauté et de la commission scolaire.



## Section 2

### Encadrements légaux

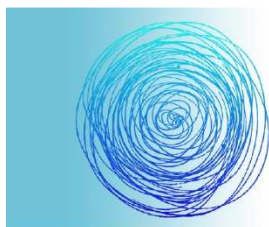
La LIP précise que le projet éducatif d'un établissement d'enseignement doit tenir compte des obligations suivantes :

- présenter les éléments suivants (LIP, articles 37 et 97.1) :
  - la description du contexte dans lequel l'établissement d'enseignement évolue et les principaux enjeux auxquels il est confronté, notamment en matière de réussite scolaire et, dans le cas d'un centre de formation professionnelle, d'adéquation entre la formation et les besoins régionaux ou nationaux de main-d'œuvre;
  - les orientations propres à l'établissement d'enseignement et les objectifs retenus pour améliorer la réussite des élèves;
  - les cibles au terme de la période couverte par le projet éducatif;
  - les indicateurs utilisés pour mesurer l'atteinte des objectifs et des cibles visés;
  - la périodicité de l'évaluation du projet éducatif déterminée en collaboration avec la commission scolaire;
- respecter la liberté de conscience et de religion des élèves, des parents et des membres du personnel de l'école (LIP, article 37)<sup>1</sup>;
- harmoniser la période couverte par le projet éducatif avec celles du plan d'engagement vers la réussite de la commission scolaire et du plan stratégique du ministère (LIP, articles 37.1, 97.2 et 209.1);
- respecter, le cas échéant, les modalités établies par le ministre visant la coordination de l'ensemble de la démarche de planification stratégique entre les établissements d'enseignement, la commission scolaire et le Ministère (LIP, article 459.3);
- assurer la cohérence du projet éducatif avec le plan d'engagement vers la réussite de la commission scolaire (LIP, articles 37 et 97.1);

---

<sup>1</sup> Pour les écoles seulement, selon les exigences législatives

- Dans l'analyse du contexte, dont notamment les résultats obtenus par l'établissement d'enseignement en regard des orientations et des objectifs du plan d'engagement vers la réussite de la commission scolaire, l'établissement d'enseignement évalue la pertinence d'intégrer les orientations et les objectifs du plan d'engagement vers la réussite dans le projet éducatif. Dans ce cas, il revient à l'établissement d'enseignement de déterminer une cible qui peut alors être différente de celle établie par la commission scolaire. De plus, rien n'empêche un établissement d'enseignement d'inscrire à son projet éducatif d'autres orientations ou objectifs que ceux qui sont inscrits dans le plan d'engagement vers la réussite de la commission scolaire, en fonction de l'analyse de son contexte et de ses priorités, s'il juge pertinent de le faire.



## **Section 3**

### **Groupes ayant collaboré à l'élaboration du projet éducatif**

Pour l'élaboration de notre projet éducatif, les groupes suivants ont participé à la rédaction :

- Le comité de pilotage (3 enseignants-Orthopédagogue-Technicienne service de garde-Spécialiste-présidente du Conseil d'établissement et direction d'école)
- Le personnel de l'école
- Les membres du conseil d'établissement



## Section 4

### Consultations menées lors de l'élaboration du projet éducatif

Voici la régulation effectuée pour la consultation de notre projet éducatif tout au long de l'année 2018-2019:

#### Décembre 2018

- ✚ Analyse et réalisation du contexte dans lequel évolue l'école de l'Espace-Couleurs

#### Janvier 2019

- ✚ Présentation du sondage- parents
- ✚ Présentation des sondages – Personnel et élèves
- ✚ Analyse des résultats du sondage
- ✚ Élaboration finale du contexte et validation auprès du comité de pilotage
- ✚ Présentation du contexte auprès des membres du personnel et des membres du Conseil d'établissement

#### Février 2019

- ✚ Élaboration des enjeux et orientations
- ✚ Validation des enjeux et les orientations en assemblée générale d'école, au service de garde et au Conseil d'établissement

#### Mars 2019

- ✚ Élaboration des objectifs, les indicateurs et des cibles
- ✚ Validation des objectifs, des indicateurs et des cibles en assemblée générale, au service de garde et au Conseil d'établissement
- ✚ Suite de l'élaboration des objectifs, des indicateurs et des cibles
- ✚ Validation des objectifs, les indicateurs et les cibles en assemblée générale, service de garde et au Conseil d'établissement

#### Mai 2019

- ✚ Adoption du projet éducatif au Conseil d'établissement



## Section 5

### Contexte dans lequel évolue l'établissement

#### Environnement externe

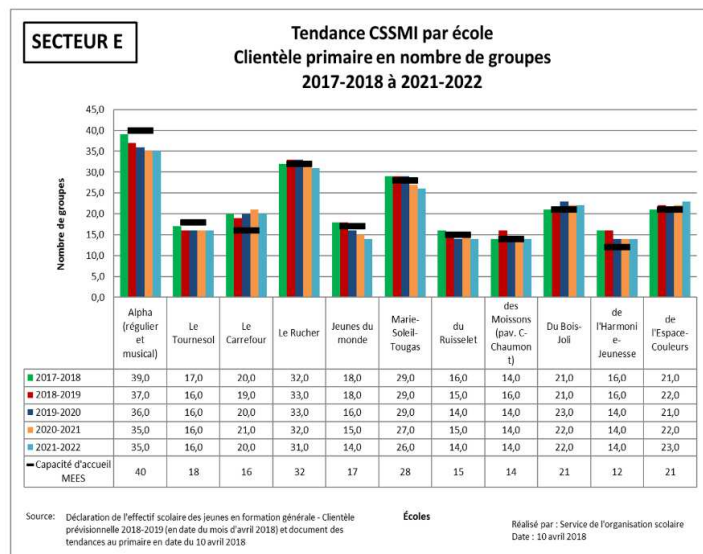
Le projet éducatif de l'école de l'Espace-Couleurs viendra réaffirmer la continuité des actions établies par la CSSMI favorisant la réussite des élèves en lien avec les dix facteurs d'efficacité ciblés.

- Vision affirmée en faveur de la réussite
- Dépistage précoce et intervention rapide
- Pratiques d'enseignement et d'évaluation efficaces et harmonisées
- Attentes élevées envers la réussite
- Régulation des actions
- Leadership des acteurs
- Implantation de communautés d'apprentissage (approche collaborative)
- Relations constructives entre école-famille
- Environnement sain et sécuritaire
- Développement professionnel des acteurs.

A) Voici d'abord, l'analyse de l'**environnement externe** pouvant être prise en considération dans l'élaboration du projet éducatif de l'école.

#### Organisation scolaire

L'école de l'Espace-Couleurs est située à Terrebonne dans un milieu écoresponsable. Elle est à proximité de plusieurs installations municipales (parc, terrain de tennis, patinoire, terrain de basketball) accessibles aux élèves. C'est une école récente. Elle a été construite en 2013. Elle est actuellement dans sa sixième année d'existence. L'école est située dans un environnement en pleine expansion. Il y a plusieurs projets de construction en devenir. Les prévisions de la clientèle dans le cadre d'organisation scolaire prévoient qu'au cours des cinq prochaines années, l'école sera appelée à agrandir sa capacité d'accueil.



On peut sans doute prévoir que l'organisation des lieux physiques sera à revoir pour s'adapter à la nouvelle situation.

Le développement immobilier du secteur Urbanova à Terrebonne devrait générer une hausse graduelle de la clientèle entraînant un dépassement de la capacité d'accueil de l'école de l'Espace-Couleurs. Le moment venu, des mesures correctives pourraient être appliquées en commençant par la maximisation de l'utilisation des locaux et la relocalisation des deux groupes d'élèves en classe spécialisée. À plus long terme, le déplacement de groupes d'élèves du préscolaire 5 ans pourrait être envisagé, si le débordement de clientèle s'accroît.

Les services offerts par les organismes pouvant soutenir l'éducation sont :

- ✚ Le Bouclier
- ✚ CSSS
- ✚ Service de police
- ✚ Ville de Terrebonne
- ✚ Le Club Optimiste de Terrebonne
- ✚ La Caisse populaire Desjardins
- ✚ Le regroupement des Chevaliers de Colomb
- ✚ Maison de la famille de Bois-des-Filion

## Indice de milieu socio-économique

L'indice de milieu socio-économique (IMSE) de l'école est de 2 en sachant que 10 représente un milieu défavorisé. Ce qui indique un milieu avec des moyens financiers relativement élevés.

## Fréquentation au Service de garde

Il y a 40% des élèves qui fréquentent le service de garde. La fréquentation moyenne est de 180 élèves réguliers.

## Environnement interne

Voici maintenant, l'analyse de l'**environnement interne** pouvant être pris en considération dans l'élaboration du projet éducatif de l'école.

## Les élèves et leur réussite

**Indicateurs nationaux fournis par le ministère de l'Éducation et de l'enseignement supérieur (MEES) et par la Commission scolaire.**

## Portrait statistique des effectifs scolaires

Nous avons 455 élèves qui fréquentent l'école de l'Espace-Couleurs, du préscolaire à la sixième année. Nous avons aussi deux classes langage.

## Répartition des classes en 2018-2019 :

- 4 classes de préscolaire
- 2 classes de 1<sup>re</sup> année
- 1 classe multiâge 1<sup>re</sup>-2<sup>e</sup>
- 3 classes de 2<sup>e</sup> année
- 2 classes de 3<sup>e</sup> année
- 3 classes de 4<sup>e</sup>
- 3 classes de 5<sup>e</sup>
- 2 classes de 6<sup>e</sup>
- 2 classes langage

### Caractéristiques des élèves

La nationalité des élèves et des parents est majoritairement québécoise. Seulement 7% des élèves ne sont pas nés au Québec

La langue maternelle parlée par la majorité des élèves est le français. Seulement 9% des élèves parlent une autre langue que le français.

### Caractéristiques liées à la réussite

Les élèves de l'Espace-Couleurs sont des élèves qui performent généralement bien. Il y a très peu d'élèves en reprise d'année. Nous en avons eu qu'une seule en 2017-2018 et une reprise en 2016-2017. La reprise est une mesure d'exception. Elle est considérée seulement lorsque nous croyons que l'élève a des chances d'être en réussite l'année suivante et ainsi, consolider ses acquis. Les résultats académiques des élèves à l'étape ou aux épreuves sont très bons.

### En 2017-2018 :

- ✚ Nos élèves de 2<sup>e</sup> année ont terminé avec 90% de réussite à l'étape en lecture.
- ✚ Nos élèves de la 3<sup>e</sup> année ont terminé avec 97% à l'étape en lecture.
- ✚ Nos élèves de la 4<sup>e</sup> année ont terminé avec 92% à l'épreuve ministérielle en lecture.
- ✚ Nos élèves de la 5<sup>e</sup> année ont terminé avec 98% à l'étape.
- ✚ Nos élèves de la 6<sup>e</sup> année ont terminé avec 93% à l'épreuve ministérielle en lecture.

Nous pouvons affirmer que la réussite est vraiment assurée en lecture.



TABLEAU SYNTHÈSE DES RÉSULTATS POUR LE PLAN DE RÉUSSITE AU PRIMAIRE  
DE L'ESPACE-COULEURS

COMPÉTENCES	RÉUSSITE	2014-2015			2015-2016			2016-2017			2017-2018		
		ÉCOLE	ALT.	C.S.	ÉCOLE	ALT.	C.S.	ÉCOLE	ALT.	C.S.	ÉCOLE	ALT.	C.S.
<b>CYCLE 1</b>													
<b>Français</b>	<b>Au bilan</b>	94,55%	N/A	97,47%	97,14%	N/A	98,05%	100%	N/A	97,7%	95,83%	N/A	97,61%
Lecture	À l'épreuve	96,36%	N/A	96,75%	94,29%	N/A	96,53%	95,65%	N/A	96,73%	89,58%	N/A	95,47%
Lecture	Au bilan	94,55%	N/A	97,32%	95,71%	N/A	97,65%	100%	N/A	97,53%	93,75%	N/A	97,2%
Écriture	À l'épreuve	92,73%	N/A	93,04%	N/A	N/A	N/A	91,3%	N/A	93%	N/A	N/A	95,56%
Écriture	Au bilan	92,73%	N/A	95,73%	97,14%	N/A	96,54%	97,1%	N/A	95,66%	95,83%	N/A	95,27%
<b>Mathématique</b>	<b>Au bilan</b>	94,55%	N/A	95,3%	94,29%	N/A	95,7%	97,1%	N/A	95,75%	93,75%	N/A	94,12%
Résolution de problèmes	À l'épreuve	N/A	N/A	N/A	91,43%	N/A	90,77%	N/A	N/A	N/A	87,5%	N/A	89,27%
Résolution de problèmes	Au bilan	92,73%	N/A	94,11%	95,71%	N/A	95,61%	98,55%	N/A	94,77%	97,92%	N/A	94,65%
Raisonnement / Utiliser	À l'épreuve	N/A	N/A	N/A	90%	N/A	91,89%	N/A	N/A	N/A	87,5%	N/A	88,55%
Raisonnement / Utiliser	Au bilan	94,55%	N/A	95,86%	94,29%	N/A	96,41%	97,1%	N/A	96,38%	93,75%	N/A	94,77%
<b>CYCLE 2</b>													
<b>Français</b>	<b>Au bilan</b>	97,67%	N/A	97%	95,56%	N/A	97,87%	93,55%	N/A	97,93%	98,39%	N/A	97,45%
Lecture	À l'épreuve	93,02%	N/A	92,63%	82,22%	N/A	89,42%	87,1%	N/A	90,45%	91,94%	N/A	87,12%
Lecture	Au bilan	93,02%	N/A	95,68%	93,33%	N/A	95,75%	93,55%	N/A	96,52%	96,77%	N/A	95,47%
Écriture	À l'épreuve	95,35%	N/A	91,39%	93,33%	N/A	92,65%	90,32%	N/A	92,72%	95,16%	N/A	93,07%
Écriture	Au bilan	97,67%	N/A	95,76%	93,33%	N/A	96,68%	93,55%	N/A	96,56%	95,16%	N/A	96,39%
<b>Mathématique</b>	<b>Au bilan</b>	86,05%	N/A	93,31%	88,89%	N/A	94,64%	95,16%	N/A	95,02%	96,77%	N/A	94,93%
Résolution de problèmes	À l'épreuve	72,09%	N/A	86,12%	N/A	N/A	N/A	80,33%	N/A	86,43%	N/A	N/A	N/A
Résolution de problèmes	Au bilan	83,72%	N/A	92,74%	88,89%	N/A	93,79%	93,55%	N/A	93,89%	96,77%	N/A	93,43%
Raisonnement / Utiliser	À l'épreuve	93,02%	N/A	88,37%	N/A	N/A	N/A	90,32%	N/A	87,42%	N/A	N/A	N/A
Raisonnement / Utiliser	Au bilan	93,02%	N/A	94,56%	88,89%	N/A	95,25%	96,77%	N/A	96,02%	96,77%	N/A	95,94%
<b>CYCLE 3</b>													
<b>Français</b>	<b>Au bilan</b>	92,68%	N/A	98%	93,18%	N/A	97,46%	95,83%	N/A	97,57%	97,78%	N/A	96,64%
Lecture	À l'épreuve	80,49%	N/A	86,35%	95,45%	N/A	95,72%	93,75%	N/A	90,68%	93,33%	N/A	86,3%
Lecture	Au bilan	80,49%	N/A	95,1%	93,18%	N/A	95,81%	95,83%	N/A	95,17%	95,56%	N/A	95,07%
Écriture	À l'épreuve	92,68%	N/A	94,41%	93,18%	N/A	93,05%	95,83%	N/A	94,39%	95,56%	N/A	93,04%
Écriture	Au bilan	92,68%	N/A	97,21%	93,18%	N/A	96,25%	93,75%	N/A	97,17%	100%	N/A	96,5%
<b>Mathématique</b>	<b>Au bilan</b>	87,8%	N/A	93,4%	90,91%	N/A	93,29%	89,58%	N/A	93,54%	88,89%	N/A	91,5%
Résolution de problèmes	À l'épreuve	80,49%	N/A	90,5%	95,45%	N/A	81,9%	95,83%	N/A	89,96%	93,33%	N/A	90,61%
Résolution de problèmes	Au bilan	78,05%	N/A	93,9%	88,64%	N/A	93,15%	85,42%	N/A	93,53%	91,11%	N/A	92,69%
Raisonnement / Utiliser	À l'épreuve	68,29%	N/A	83,42%	72,73%	N/A	79,38%	87,5%	N/A	84,74%	88,89%	N/A	84,77%
Raisonnement / Utiliser	Au bilan	92,68%	N/A	93,74%	93,18%	N/A	94,67%	89,58%	N/A	93,94%	88,89%	N/A	92,64%

Le nombre de plans d'intervention est de 60 (incluant les plans des classes langage). Ce qui représente 13% de la clientèle.

Le pourcentage d'élèves HDAA est de 2% et ils sont tous intégrés dans les classes ordinaires.

## Le personnel scolaire et l'organisation scolaire

Le personnel de l'école de l'Espace-Couleurs est composé principalement d'enseignants. On dénombre vingt-quatre titulaires de classe, deux spécialistes d'anglais, un spécialiste d'art dramatique et deux spécialistes en éducation physique. On compte aussi des professionnelles; une psychologue, une ergothérapeute et une orthophoniste. Le tout est complété par seize personnes au service de garde.

L'école totalise 62 membres du personnel.

### Stabilité du personnel

On peut mentionner aussi que le personnel est relativement stable. Étant une école en pleine croissance démographique, c'est normal de retrouver un mouvement du personnel avec l'ouverture de groupes. Depuis son ouverture, l'école est passée de 21 groupes (avec 3 classes langage) à 22 groupes (avec 2 classes langage) en 2018-2019.

## Mobilisation du personnel

On peut affirmer que le personnel de l'école est visiblement centré sur la réussite des élèves. On constate une grande évolution de la réussite des élèves dans les résultats, autant en français qu'en mathématique. De plus, on remarque que le taux de réussite assurée est en constante évolution auprès des élèves.

## Offres pédagogiques de l'école

Depuis quelques années, on note une évolution dans l'acquisition de ressources numériques. La préoccupation des enseignants est de plus en plus centrée à augmenter l'utilisation de celles-ci. D'ailleurs, le nombre total de ressources numériques a augmenté significativement.

Des projets d'ordre pédagogiques sont aussi en appropriation. On note, principalement en 2018-2019 du décloisonnement de matières (ECR, sciences, univers social...) dans certains degrés.

## Offre de services en adaptation scolaire

L'école compte parmi son effectif scolaire deux classes langage. Ce qui amène une belle ouverture à la différence auprès des enfants.

## Offre de services complémentaires

On compte à l'école plusieurs services complémentaires pour aider l'élève dans sa réussite.

- ✚ Un service d'orthophonie
- ✚ Un service de psychologie
- ✚ Un service d'ergothérapie
- ✚ Un service d'orthopédagogie
- ✚ Un service de techniciennes en éducation spécialisée (TES)
- ✚ Un service de garde
- ✚ Francisation
- ✚ Infirmière
- ✚ Hygiéniste dentaire
- ✚ Service de cafétéria « La marmite à saveurs »

## Les pratiques éducatives

Une « **planification globale** » est effectuée dans chaque degré dans le but d'une cohérence d'intervention. Ce qui permet de faciliter la vision d'ensemble des acquis des élèves à chaque étape. Tous les élèves d'un même degré ont donc toutes les mêmes évaluations d'étape.

L'école a mis en place le système « **RAI** (réponse à l'intervention) » pour répondre rapidement aux difficultés des élèves. Ce système est aussi utilisé dans l'application du code de vie de l'école.

Plusieurs classes s'initient aux « **diversités numériques** » (Robotique -Tablettes - Chromebooks...).

Quelques classes dites « **classes flexibles** », ce qui veut dire que les bureaux d'élèves sont moins présents. Les titulaires possèdent une variété de meubles pour apprendre (tables hautes- sofa-cabaret de travail...).

Quelques groupes font le modèle des « **5 au quotidien** » qui favorise auprès de l'élève, le développement de l'autonomie en littératie au primaire.

C'est un modèle de gestion de classe fondé sur diverses recherches sur la motivation de l'élève à lire. De plus, ce modèle favorise et facilite la gestion d'un bloc de littératie équilibré (lecture à soi, travaux d'écriture, étude de mots, écouter la lecture, lecture à deux).





On retrouve aussi la **lecture guidée** qui permet l'encrege des stratégies de lecture afin de développer une lecture autonome chez l'élève. La réussite de ce modèle est basée sur la modélisation de l'enseignement des stratégies de lecture auprès d'un petit groupe d'élèves. La fréquence est la principale réussite de ce type d'intervention. Cela doit se faire 3-4 fois semaine une vingtaine de minutes. Plusieurs classes optent pour ce modèle d'intervention.

### Niveau d'intégration des technologies de l'information et de la communication

Toutes les classes sont équipées d'un TNI.

Tous les élèves de l'école utilisent principalement les outils technologiques dans un but pédagogique. Nous possédons à l'école une variété d'outils technologiques.

- ✚ Près de 76 Chromebooks
- ✚ Près de 36 tablettes
- ✚ Près de 38 portables pour les élèves et 20 portables pour les élèves avec des besoins spécifiques
- ✚ Plusieurs projets de robotique (du préscolaire à la 6<sup>e</sup> année)

Inventaire matériel robotique		
Matériel	Quantité	Niveau suggéré
Bee Bot 	12	Préscolaire
BlueBot 	12	1 <sup>re</sup> cycle
Wedo 2.0 	11	2 <sup>e</sup> cycle
Legu Mindstorm EV3 	13	3 <sup>e</sup> cycle

Les élèves au service de garde utilisent aussi les outils technologiques.

Les enseignants qui le désirent possèdent tous un portable pour faciliter leur enseignement.

## **Activités complémentaires**

Plusieurs activités sportives sont organisées afin de représenter l'école dans différents événements (Cross-country, Badminton et l'athlétisme...)

À l'heure du dîner des activités sportives, principalement au 3<sup>e</sup> cycle, sont organisées (hockey consomm, basket ball...)

De plus, des projets en art dramatique et en anglais sont vécus en concertation avec certains enseignants selon les demandes.

## **Environnement sain et sécuritaire**

L'école de l'Espace-Couleurs est un milieu de vie sain et sécuritaire. Suite au sondage effectué l'an passé, la très grande majorité des élèves s'y sentent en sécurité. Ils ont développé de bonnes stratégies de résolution de conflit.

On dénombre aussi très peu de situations de violence et d'intimidation. Ce qui en fait un milieu agréable où il y fait bon vivre.

Nous implantons cette année, un programme du développement des habiletés sociales « Vers le pacifique ». Cela nous permettra de bonifier une cohérence d'interventions auprès de tous les élèves.

## **Le climat organisationnel**

Visiblement orientés vers la réussite de chaque élève, nous remarquons un désir de travail d'équipe et de collaboration. Étant une équipe relativement jeune, des ajustements quotidiens sont effectués pour maximiser une cohérence d'intervention auprès des élèves.

Le service de garde fait partie intégrante de l'école. La collaboration et la communication sont des préoccupations constantes pour bonifier la cohérence d'intervention auprès des élèves.

L'approche collaborative fait partie intégrante des valeurs de tous.

## **L'établissement d'enseignement**

### **La disponibilité financière**

La direction continue de maintenir le budget en équilibre. Un léger déficit au service de garde de près de 5000\$ a été observé l'an passé. Des ajustements ont été effectués pour l'année 2018-2019.

De nombreuses mesures de soutien sont octroyées par le Ministère de l'Éducation dans le but de soutenir les élèves dans leur réussite. Le budget total de l'école s'élève à 1 065 995.

### **Nombre de bâtiments et leur état**

L'école de l'Espace-Couleurs compte qu'un seul bâtiment à 2 étages. Elle a été construite en 2013, elle comporte 22 classes, un gymnase double, une bibliothèque, un local de TES, des locaux de professionnelles, une salle polyvalente, un local de service de garde et une cuisine professionnelle.

## Disponibilité des locaux

L'école est dans un milieu en croissance démographique. Tous les locaux sont actuellement utilisés à pleine capacité. Il est difficile de recevoir des intervenants externes, car nous n'avons pas de local disponible.

Les cours d'anglais sont donnés en classe et les cours d'art dramatique au service de garde.

Les périodes de dîners sont divisées en deux périodes, car la salle polyvalente ne peut contenir un nombre suffisant d'élèves. Nous utilisons aussi le local du service de garde.

Une entente de prêt de service de locaux est établie avec la ville de Terrebonne

## Les principaux défis

En vue de la rédaction du projet éducatif, l'école de l'Espace-Couleurs a effectué une vaste collecte d'information auprès du personnel, des parents et des élèves.

Voici un résumé des **principaux défis exprimés**, pour les trois prochaines années, regroupés selon les enjeux du projet éducatif en lien avec le PEVR de la CSSMI.

### Enjeu 1 : Un parcours de réussite pour chaque élève

- Les réponses obtenues confirment qu'il importe de maintenir un taux de réussite élevé en littératie tout en évitant de diminuer nos exigences.
- Un besoin de formation important en numératie est souligné par le personnel pour augmenter l'efficacité de l'enseignement.
- Continuer d'intervenir en prévention en adaptant nos interventions en fonction des besoins des élèves.

### Enjeu 2 : Un environnement scolaire adapté aux défis du 21<sup>e</sup> siècle

- Le mode de vie physiquement actif a été le facteur de prévention préconisé en très grande majorité par tous les groupes consultés.
- Faire connaître davantage notre plan de lutte aux différentes instances.
- Continuer de faire connaître les règles de vie de l'école et développer des outils d'habiletés sociales.
- L'intégration des nouvelles technologies à des fins pédagogiques demeure une préoccupation importante pour actualiser les compétences de tous.

### Enjeu 3 : L'engagement et la concertation pour la réussite

- Le développement d'un climat propice à la collaboration demeure une priorité pour les tous les groupes consultés.
- Maintenir et diversifier la communication des informations de l'école pour augmenter l'implication des parents.
- Impliquer les parents dans les différentes activités de l'école s'avère une priorité pour la réussite des élèves.
- Des conférences et des formations sont souhaitées de la part des parents.

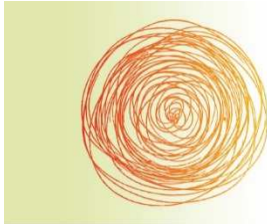
## Volets souhaités

Les principaux volets retenus sont :

	Sondage Parents	Sondage Personnel	Sondage Élèves
Le volet artistique	15%	14%	22%
Le volet linguistique	<b>44%</b>	24%	5%
Le volet sportif	30%	<b>55%</b>	<b>59%</b>
Le volet technologie	11%	7%	14%

Suite à l'analyse des données liées aux différents volets, nous avons constaté une préférence pour l'ajout de temps au **volet sportif**. On note aussi un souhait, principalement de la part des parents, pour le **volet linguistique**.

Ces aspects devront être évalués l'an prochain en prenant en considération la grille-matières 2020-2021.



## Section 6

### Mission, vision, valeurs

#### Mission

L'école de l'Espace-Couleurs a pour mission de socialiser, d'instruire et de qualifier les élèves afin qu'ils puissent réussir leur parcours scolaire et devenir des citoyens responsables.

#### Vision

Résolument centrée sur les réussites de chaque élève, tout au long de son parcours scolaire, l'école de l'Espace-Couleurs se veut un milieu apprenant proactif, innovant et performant.

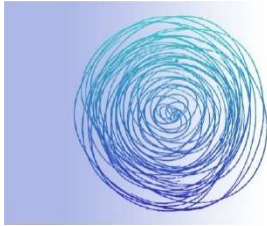
#### Valeurs

L'école de l'Espace-Couleurs est animée par trois valeurs qui viennent appuyer et renforcer l'accomplissement de sa mission.

Ces valeurs sont basées sur des comportements éthiques et partagées par tous les membres du personnel de l'école.

- ✚ La **COLLABORATION** reposant sur le travail d'équipe et la concertation
- ✚ La **BIENVEILLANCE** s'exprimant par une approche positive et personnalisée en toutes situations
- ✚ La **RIGUEUR** se traduisant par des méthodes de travail cohérentes, efficaces et efficientes

Ces trois valeurs démontrent l'**ENGAGEMENT** dans l'action.



## Section 7

Enjeux, orientations, objectifs, indicateurs et cibles propres à l'établissement, en cohérence avec le Plan d'engagement vers la réussite

### Enjeu 1

#### 1. Un parcours de réussite pour chaque élève

Le cumul de réussites, tout au long du parcours scolaire de l'élève, a une incidence reconnue sur la persévérance et ultimement sur la diplomation et la qualification. Ces réussites résultent de différents facteurs, notamment l'application de pratiques pédagogiques probantes, différenciées et concertées. En ayant des attentes élevées au regard de la réussite, l'école de l'Espace-Couleurs mise sur une approche personnalisée pour assurer le développement de plein potentiel de chaque élève dans le respect de ses capacités, de ses besoins et de ses aspirations.

#### Orientation

1.1 Assurer, dans une approche inclusive, les meilleures conditions d'apprentissage pour chaque élève

#### Objectif

- 1.1.1 Maintenir ou augmenter le niveau de compétence en littératie particulièrement dans la compétence 1 en lecture.
- 1.1.2 Rehausser le niveau de compétence en numératie particulièrement dans la compétence 2 – Raisonner à l'aide de concepts et de processus mathématiques.

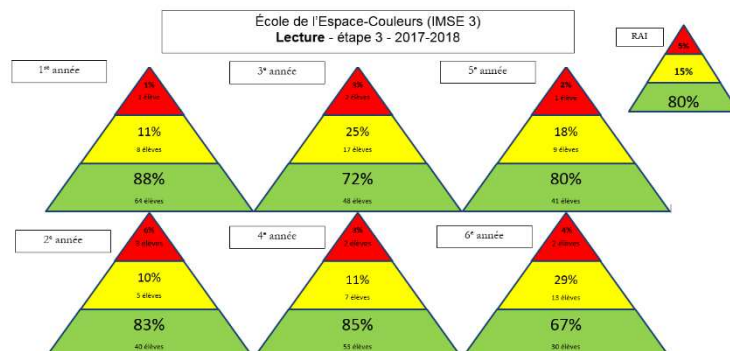
#### Indicateurs

- Le taux de réussite assurée en français et en mathématiques (notes supérieures à 73%)

#### Cibles

- 1.1.1 D'ici 2022, maintenir ou augmenter la réussite assurée des élèves pour atteindre un taux d'au moins 80% à l'étape 3 pour tous les niveaux dans la compétence 1 – Lecture.

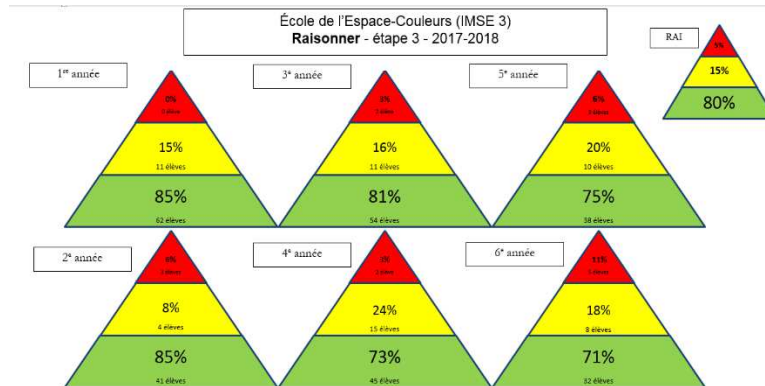
**Situation actuelle :**





- 1.1.2 D'ici 2022, tendre vers un taux de réussite assurée d'au moins 80% à l'étape 3 pour tous les niveaux en mathématique dans la compétence 2- Raisonner

**Situation actuelle :**



## Enjeu 2

### 2. Un environnement scolaire adapté aux défis du 21<sup>e</sup> siècle

C'est avec le souci du développement global de chaque élève que l'école de l'Espace-Couleurs mise sur un environnement scolaire axé sur des relations interpersonnelles positives et constructives ainsi que sur un mode de vie sain et actif. De plus, l'aménagement des infrastructures permettra à tous les élèves de vivre des expériences pédagogiques enrichies et innovantes.

#### Orientation

##### 2.1 Offrir un milieu sain, innovant et stimulant

#### Objectif

##### 2.1.1 Favoriser un mode de vie physiquement actif

#### Indicateur

- Le nombre de minutes d'activité physique par jour

#### Cible

- Faire bouger les élèves du préscolaire et du primaire 60 minutes par jour (**cible prescrite par le Ministère**)

**Situation actuelle :** Il y a environ 45 minutes d'activité physique par jour.

## **Enjeu 3**

### **3. L'engagement et la concertation pour la réussite**

Dans le respect du rôle et des responsabilités de chacun, l'école de l'Espace-Couleurs mise sur les forces de son personnel, sur la collaboration des parents afin de poursuivre l'actualisation de sa mission éducative.

#### **Orientation**

3.1 Encourager la collaboration des parents tout au long du parcours scolaire de leur enfant

#### **Objectif**

3.1.1 Outiller les parents afin qu'ils soient en mesure de mieux accompagner leur enfant vers la réussite en assurant une communication soutenue et de qualité entre l'école et la famille

#### **Indicateurs**

- Le nombre de participations de parents aux rencontres (début d'année et 1<sup>er</sup> bulletin) et aux formations offertes à l'école
- Les outils de communication disponibles

#### **Cibles**

- D'ici 2022, augmenter annuellement la présence des parents lors de formations et des rencontres (début d'année et 1<sup>er</sup> bulletin) - école  
**Situation actuelle :** À déterminer en juin 2020
- D'ici 2022, augmenter le nombre de visites sur le site internet de l'école  
**Situation actuelle :** À déterminer en juin 2020



## Section 8

### Résolution du conseil d'établissement

ATTENDU l'adoption par le conseil des commissaires de la Commission scolaire de la Seigneurie-des-Mille-Îles du Plan d'engagement vers la réussite 2018-2022 (PEVR) en vertu de la résolution n° CC-20180925-4960 conformément à l'article 209.1 de la *Loi sur l'instruction publique* (LIP);

ATTENDU l'article 37 de la LIP qui prévoit le contenu du projet éducatif;

ATTENDU que le conseil d'établissement doit adopter un projet éducatif en vertu de l'article 74 de la LIP;

ATTENDU que le conseil d'établissement a effectué chacune des étapes prévues à l'article 74 de la *Loi sur l'instruction publique*, soit l'analyse de la situation de l'école, principalement les besoins des élèves, les enjeux liés à la réussite des élèves ainsi que les caractéristiques et les attentes de sa communauté;

ATTENDU que le conseil d'établissement a favorisé la concertation des différents acteurs intéressés par l'école et la réussite de l'élève, dont les élèves eux-mêmes, les parents, les enseignants, les autres membres du personnel de l'école et des représentants de la communauté et de la Commission scolaire;

ATTENDU qu'en vertu de l'article 209.2 de la LIP, la Commission scolaire doit s'assurer de la cohérence des orientations et des objectifs retenus dans les projets éducatifs de ses établissements avec son Plan d'engagement vers la réussite et du respect, le cas échéant, des modalités prescrites par le ministre en application du premier alinéa de l'article 459.3;

ATTENDU que l'article 75 de la *Loi sur l'instruction publique* prévoit que le conseil d'établissement transmet à la Commission scolaire le projet éducatif de l'école et le rende public à l'expiration d'un délai de 60 à 90 jours après cette transmission ou d'un autre délai si le conseil d'établissement et la commission scolaire en conviennent.

ATTENDU que l'article 75 de la *Loi sur l'instruction publique* prévoit également que le projet éducatif soit communiqué aux parents et aux membres du personnel;

Il est proposé par

D'ADOPTER le projet éducatif 2019-2022 de l'école De l'Espace-Couleurs;

DE LE TRANSMETTRE à la Commission scolaire;

DE LE RENDRE PUBLIC en le déposant sur le site Internet de l'école le (DATE : 90 jours après l'adoption par le CÉ);

D'INFORMER les parents et les membres du personnel de l'école de la prise d'effet du projet éducatif dès le jour de sa publication. |



## Section 9

### Signature des membres du conseil d'établissement

---

Mme Carole Robert – Membre-parent  
Présidente du conseil d'établissement

---

M. Raphaël Tchang  
Membre-parent |

---

Mme Josée Dumoulin -Membre-parent  
Représentant du comité de parents

---

Mme Bintou Toure  
Membre-parent

---

M. Pascal Caron  
Membre-parent

---

Mme Nathalie Chabot  
Membre enseignant

---

Mme France Bernier  
Membre enseignant

---

M. Alain Favron  
Membre enseignant

---

Mme Sylvie Hamel  
Membre du service de garde

---

Mme Marie-Claude Garand  
Directrice

|