




# INFO-PARENTS

*Bulletin d'information à l'attention de tous les parents des élèves de l'école  
Gabrielle-Roy*

**-NOVEMBRE 2025-**

## CALENDRIER NOVEMBRE 2025

Lundi	Mardi	Mercredi	Jeudi	Vendredi	Sam.	Dim.
						1
3	4 Journée pédagogique SDG ouvert pour les élèves inscrits 	5	6	7 Fin d'étape	8	9
10	11 Jour du souvenir	12	13	14	15	16
17	18 Conseil d'établissement 18h30 Virtual	19	20 Rencontre de parents pour le 1 <sup>er</sup> bulletin : RDV donner par les enseignants	21 Journée pédagogique SDG ouvert pour les élèves inscrit 	22	23
24	25	26	27	28	29	30

## CONSEIL D'ÉTABLISSEMENT

La prochaine rencontre du Conseil d'Établissement de l'école Gabrielle-Roy aura lieu :  
**Mardi le 18 novembre à 18 h 30, en virtuel.**

## RENCONTRE DE PARENTS ET 1<sup>ER</sup> BULLETIN

Vous recevrez le premier bulletin de votre enfant au plus tard le **20** novembre directement dans votre compte parent Mozaik. Un courriel vous sera envoyé par la secrétaire quand il sera disponible à la consultation.



Tous les enseignants titulaires rencontreront les parents pour discuter du cheminement depuis la rentrée jusqu'à maintenant.

**Vous recevrez en novembre les informations des enseignants pour fixer votre rendez-vous.**

**Des rendez-vous en soirée**, le jeudi soir le 20 novembre seront possibles ainsi qu'en journée le 21 novembre.

Les enseignants d'éducation physique, musique, anglais et arts plastiques ainsi que les orthopédagogues seront aussi disponibles durant cette semaine-là, si vous voulez les rencontrer, il faudra les contacter directement par courriel pour prévoir un rendez-vous, si vous souhaitez discuter avec l'un d'eux.

Voici les courriels pour les contacter :

<b>Éducation physique :</b> <a href="mailto:christian.paquet@cssmi.qc.ca">christian.paquet@cssmi.qc.ca</a> <a href="mailto:patrice.croteau@cssmi.qc.ca">patrice.croteau@cssmi.qc.ca</a>  <b>Anglais :</b> <a href="mailto:cressida.dias@cssmi.qc.ca">cressida.dias@cssmi.qc.ca</a>  <b>Musique :</b> <a href="mailto:Isabelle.maupin@cssmi.qc.ca">Isabelle.maupin@cssmi.qc.ca</a>	<b>Arts plastiques (pour le groupe 811 seulement) :</b> <a href="mailto:Kettlyne.Camille@cssmi.qc.ca">Kettlyne.Camille@cssmi.qc.ca</a>  <b>Orthopédagogues :</b> <a href="mailto:jennifer.pulford@cssmi.qc.ca">jennifer.pulford@cssmi.qc.ca</a> <a href="mailto:alexandre.veilleux@cssmi.qc.ca">alexandre.veilleux@cssmi.qc.ca</a>
---	---

## UN GRAND MERCI AUX PARENTS BÉNÉVOLES (ET GRANDS-PARENTS !! 😊)

Le bénévolat est indispensable à l'école à travers toutes sortes d'événements.

Nous souhaitons remercier les parents, les grands-parents et autres bénévoles pour votre implication ! Plusieurs choses seraient impossibles sans vous ! Cela comprend aussi les parents qui font partie de l'OPP.



- À la bibliothèque de notre école;
- Lors de la prise des photos scolaires de septembre dernier;
- Et plusieurs autres événements à venir !

## OUBLI D'UN OBJET : NOUVELLE PROCÉDURE

À partir de maintenant, dans l'entrée de l'école, entre les 2 portes, il y a une étagère avec une enseigne qui précise les procédures suivantes :

*Votre enfant a oublié quelque chose à la maison ?*

*Vous venez lui porter l'objet oublié ?*

*Voici comment faire :*

- Prendre un papier et écrire le nom de votre enfant et son groupe (ou le nom de l'enseignant).
- Mettre le papier sur l'objet oublié et déposez le tout juste ici, dans l'étagère.
- Nous nous occuperons de lui donner en temps et lieu.



**Votre enfant a oublié quelque chose à la maison ?**

**Vous venez lui porter l'objet oublié ?**

**Voici comment faire :**

- ☑ Prendre un papier et écrire le nom de votre enfant et son groupe (ou le nom de l'enseignant).
- ☑ Mettre le papier sur l'objet oublié et déposez le tout juste ici, dans l'étagère.
- ☑ Nous nous occuperons de lui donner en temps et lieu.



Merci de votre collaboration !

- Entrer à la première porte
- Remplir le papier
- Laisser l'objet dans l'étagère
- Quitter

Aussi simple que ça ! 😊

Merci de votre collaboration !

## COMMUNICATION EN CAS D'URGENCE AU CSSMI

Il y a une tempête de neige, du verglas, ou tout autre situation qui pourrait arriver ?

Voici comment savoir si une école est ouverte ou fermée, s'il y a du transport ou si le service de garde est ouvert ou pas :

1. La page d'accueil du site web du [CSSMI](#)
2. Le site Web de l'école [École Gabrielle-Roy](#)
3. Système de texto : [Système de texto](#)
4. Facebook du CSSMI
5. Les médias traditionnels
6. Message téléphonique au 450 974-7000

Pour plus d'informations, vous pouvez consulter le lien suivant :

[Fermeture en cas d'urgence](#)

# RENCONTRE D'INFORMATION PROGRAMME SKI/PLANCHE 2026-2027 – ÉCOLE JJR

*Ce message s'adresse uniquement aux parents des élèves de 6e année.*

Bonjour chers parents,

Pour ceux d'entre vous qui sont intéressés par le **projet pédagogique particulier Ski/Planche 2026.2027**, nous sommes heureux de vous inviter à la **soirée d'information** qui aura lieu le **mardi 11 novembre**, à **18 h 30**, à la **bibliothèque de l'école secondaire Jean-Jacques-Rousseau**.

Lors de cette rencontre, vous pourrez obtenir toutes les informations nécessaires pour la participation à ce projet.

Vous trouverez ci-joint la **publicité promotionnelle**. De plus, voici le lien vers notre site internet où d'autres informations importantes sont détaillées :

<https://jjr.cssmi.qc.ca/programmes/projets-pedagogiques/>

Pour toute question, n'hésitez pas à communiquer avec le secrétariat de l'école secondaire Jean-Jacques-Rousseau au 450-974-7000, **poste 25591**.

*De l'équipe-école de l'école secondaire Jean-Jacques-Rousseau*



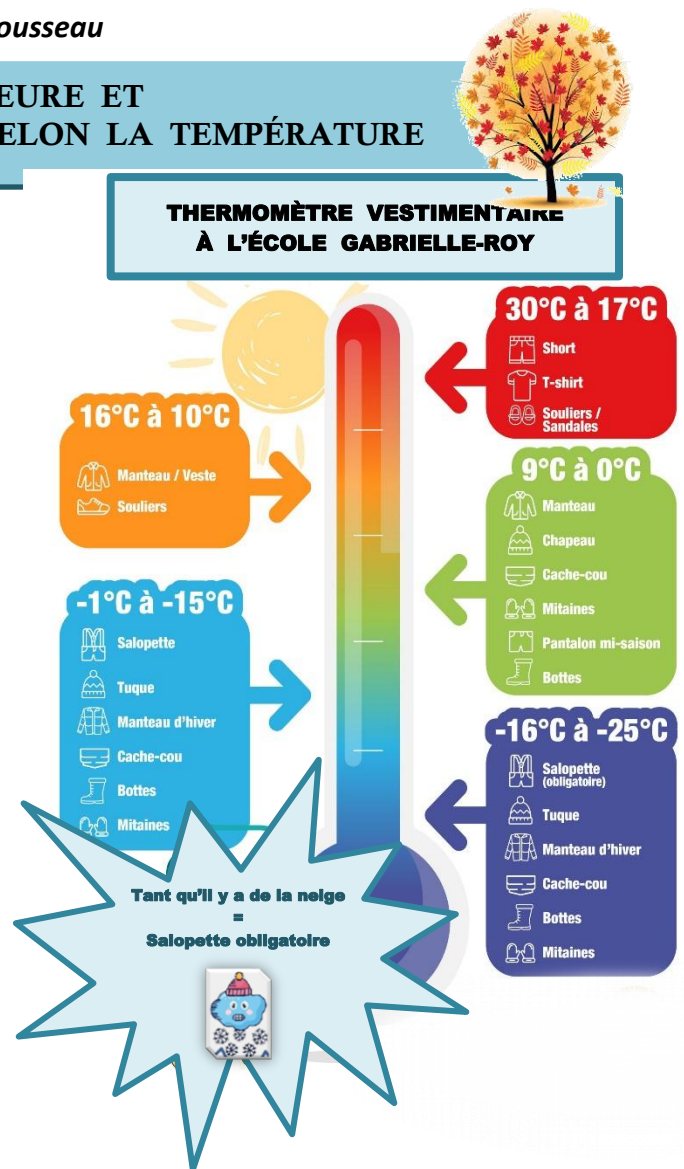
## CHANGEMENT D'HEURE ET HABILLEMENT ADÉQUAT REQUIS SELON LA TEMPÉRATURE



Au Québec et en Amérique, ce changement aura lieu dans la nuit de samedi à dimanche ; dans la nuit du 1<sup>er</sup> vers le 2 novembre 2025. Il faudra reculer l'heure d'une heure.

De plus, avec les changements de température, arrive toujours quelques conflits concernant le refus de certains élèves à s'habiller adéquatement. Veuillez consulter le « thermomètre vestimentaire » de l'école Gabrielle-Roy ci-dessous. Tous les intervenants de l'école mettent en place les règles de ce thermomètre. Nous vous invitons à le regarder avec votre enfant.

Merci de votre collaboration !





## RESPECT ET COURTOISIE : LA CIVILITÉ EST DE MISE

Nous vous rappelons qu'il est de la responsabilité de tous de créer et de maintenir un milieu sain et exempt de harcèlement.

On s'attend à ce que chaque personne ayant un contact avec l'école adopte en tout temps une attitude respectueuse et sans violence verbale à l'égard de nos employés.

Il y a également des attentes de règles de base et de civilité à considérer : le respect, la courtoisie, la politesse, les bonnes manières, le savoir-vivre et l'amabilité.



Nous vous remercions grandement.



## RAPPEL DE PLUSIEURS FONCTIONNEMENTS ÉCOLE

Il serait bien de relire le document de la rentrée scolaire qui s'intitule « **INFO-RENTRÉE - Document à conserver** » qui se retrouve sur le site internet de l'école Gabrielle-Roy au lien ci-dessous.

Ce document explique plusieurs fonctionnements de l'école en ce qui concerne par exemple : une situation d'un matin de pluie, une situation d'une maladie contagieuse, comment motiver une absence de votre enfant, et encore plus !

[INFO-RENTRÉE - Document à conserver](#)

Merci encore pour votre collaboration à tous !

## DATES IMPORTANTES À METTRE À L'AGENDA !

Pour planifier à l'avance, voici quelques dates importantes à retenir pour les évaluations ministérielles de janvier et de fin d'année.

**Vous devez vous assurer que vos enfants soient présents à ces dates importantes qui sont non modifiables et sans aucune reprise permise.**



**Les dates des épreuves ministérielles sont prescrites et obligatoires.  
Elles ne peuvent pas être déplacées.**

Janvier 2026 – 6 <sup>e</sup> année	
13 janvier	Français, 6 <sup>e</sup> année du primaire Lecture – Texte littéraire
14 janvier	Français, 6 <sup>e</sup> année du primaire Lecture – Texte courant
15 et 16 janvier	Français, 6 <sup>e</sup> année du primaire Écriture
20, 21 et 22 janvier	Mathématique, 6 <sup>e</sup> année du primaire

Juin 2026 – 4 <sup>e</sup> année	
3 juin	Français, 4 <sup>e</sup> année du primaire Lecture – Texte littéraire
4 juin	Français, 4 <sup>e</sup> année du primaire Lecture – Texte courant
8-9 et 10 juin	Français, 4 <sup>e</sup> année du primaire Écriture

Juin 2026 – 6 <sup>e</sup> année	
1 <sup>er</sup> juin	Français, 6 <sup>e</sup> année du primaire Lecture – Texte littéraire
2 juin	Français, 6 <sup>e</sup> année du primaire Lecture – Texte courant
3 et 4 juin	Français, 6 <sup>e</sup> année du primaire Écriture
9-10 et 11 juin	Mathématique, 6 <sup>e</sup> année du primaire

## ABSENCE POUR VOYAGE EN COURS D'ANNÉE

### RAPPEL IMPORTANT

Selon l'article 14 de la loi sur l'instruction publique, tous les enfants résidants au Québec doivent fréquenter l'école selon le calendrier scolaire qui prévoit 180 jours d'école.

**Malheureusement, l'école ne peut pas être en faveur d'une absence pour voyage.**

**Notez que les examens ne seront pas déplacés et que des travaux ne seront pas préparés à l'avance par les enseignants. Certains travaux pourront être rassemblés et remis à l'élève à son retour. Cependant, les parents demeureront responsables de la réalisation de ces travaux.**

**L'absence sera notée au dossier de l'enfant pour suivi, pour les années ultérieures. Puisque cela ne doit pas se répéter à chaque année.**



Si jamais vous prévoyez tout de même plusieurs journées d'absences de votre enfant pendant l'année scolaire, vous devez **obligatoirement avertir l'administration de l'école** en envoyant un courriel à la secrétaire ([caroline.denis@cssmi.qc.ca](mailto:caroline.denis@cssmi.qc.ca)) **AVANT** de partir en voyage (et non juste un courriel à l'enseignant).

Merci de votre collaboration.

**\*\*Veuillez prendre note que selon l'article 5,7 du SEJ-18 du CSSMI, le recueil de gestion des services de garde, les vacances ne constituent pas une modification du type de fréquentation de l'élève. Cela veut dire que si l'enfant est inscrit au SDG et qu'il est parti en vacances, les frais s'appliqueront tout de même.**

## COLLECTE DE DENRÉES NON-PÉRISSABLES

Dans la semaine du 10 novembre et jusqu'au 15 décembre, des boîtes seront disposées dans le hall d'entrée de l'école pour recueillir vos dons.



**Moisson  
Laurentides**  
banque alimentaire

- Soupes
- Légumes et protéines en conserve
- Légumineuses
- Tomates en conserve
- Fruits en conserve
- Sauces pour pâtes
- Sauces et condiments
- Pâtes alimentaires
- Gâteries de Noël
- Riz et autres féculents
- Céréales
- Produits à déjeuner
- Craquelins et chips
- Desserts et collations
- Produits d'hygiène personnelle et pour bébé
- Breuvages
- Ingrédients etc.

# CAISSE SCOLAIRE DESJARDINS

## D'APPRENTI À MAÎTRE DE L'ÉPARGNE

Le programme éducatif de la Caisse scolaire est de retour pour guider votre enfant vers son autonomie financière!

Votre enfant détient déjà son compte de caisse scolaire ? La boîte aux lettres murale sécurisée est installée dans la salle du photocopieur l'école (près du secrétariat). Une fois par mois, un employé de la caisse se rend à l'école pour récupérer les enveloppes et effectuer les dépôts aux comptes des jeunes épargnants.

**La cueillette des dépôts reprendra la semaine du 27 octobre 2025.**

Votre enfant n'a pas encore de compte d'épargne scolaire ? L'ouverture de compte est facile et rapide car elle se fait en ligne : [www.caissescolaire.com](http://www.caissescolaire.com). Cliquez sur la section « Je suis parent » et ensuite « Inscrire mon enfant ».

<https://www.caissescolaire.com/parents>

Vous recevrez ensuite par la poste des enveloppes-bordereaux qui permettront à votre enfant d'effectuer ses dépôts scolaires hebdomadaires, tout au long de l'année.

### Une appli pour vous simplifier la vie!

Le saviez-vous? Vous pouvez accéder au compte de votre enfant où et quand vous le voulez grâce à la nouvelle application mobile de la Caisse scolaire. Téléchargez-la pour avoir un aperçu de son épargne et accéder à des outils et à des activités éducatives en quelques clics. C'est simple et sécuritaire!

Rendez-vous au : [caissescolaire.com/app](http://caissescolaire.com/app).



Nous vous invitons fortement à vous inscrire l'Infolettre de la Caisse scolaire sur le site [caissescolaire.com](http://caissescolaire.com) : <https://www.caissescolaire.com/parents/abonnement-a-infolettre>

Vous recevrez périodiquement du contenu en éducation financière afin de bien accompagner votre enfant.

Créer de saines habitudes d'épargne et de consommation auprès de votre enfant n'aura jamais été aussi simple!



## CHRONIQUE PARENTS DU CSSMI DE NOVEMBRE



### 17 au 21 novembre : SEMAINE DES PROFESSIONNELLES ET PROFESSIONNELS DE L'ÉDUCATION

Comme vous le savez, les professionnels ont le vaste mandat de soutenir, d'aider et d'accompagner les élèves, mais aussi de collaborer avec les enseignantes et enseignants pour développer de nouvelles stratégies et des outils pédagogiques se voulant toujours plus innovants. Ce sont des experts dans leur domaine et ils collaborent chaque jour de façon étroite avec les directions de services et d'établissements.

### Pour les parents d'enfant de 4e année du primaire

Dans le cadre du programme de vaccination québécois, le calendrier prévoit la vaccination contre les virus du papillome humain (VPH) des enfants en 4e année du primaire. Voici un nouveau service pour aider les parents à prendre des décisions éclairées sur la santé de leur enfant : le service de conseil en vaccination pour les parents, appelé MIIKOHVAC.

CENTRE DE RECHERCHE

CHUS

# MIKOHVAC

Entretien motivationnel pour améliorer les connaissances en vaccination VPH

À quoi sert la vaccination contre les VPH ?

Pourquoi offrir ce vaccin en 4<sup>e</sup> année ?

J'ai lu beaucoup de renseignements sur les réseaux sociaux, lesquels sont exacts ?

**Vous cherchez un espace sans jugement pour poser vos questions sur la vaccination contre les VPH?**

✓ empathique

✓ validé scientifiquement

✓ selon vos disponibilités

**Consultez gratuitement un conseiller en vaccination :**

[www.immunize.ca/fr/miikohvac](http://www.immunize.ca/fr/miikohvac)

Agence de la santé publique du Canada

Public Health Agency of Canada

Immunize Canada

Financé par l'Agence de la santé publique du Canada. Offert du 03/03/2025 au 31/03/2026  
Le projet de recherche est approuvé par le CER du CIUSSS de l'Estrie-CHUS  
Chercheur responsable: Dr Arnaud Gagneur

Date: 3 mars 2025