

D	L	M	M	J	V	S
1	2	3	4	5	6	7
8	9	10	11	12	13	14
15	16	17	18	19	20	21
22	23	24	25	26	27	28

Dates à retenir	
5	Arrêt pédagogique en PM
18	Journée d'école (pédago annulée)
27	Dernier jour d'école avant la relâche scolaire
9 mars	Journée pédagogique
10 mars	1er jour d'école après la relâche

*Important*

## RÉINSCRIPTION DES ÉLÈVES QUI FRÉQUENTENT DÉJÀ UN ÉTABLISSEMENT DU CSSM

Surveillez vos courriels !

La réinscription des élèves fréquentant déjà un établissement du CSSM se fait en ligne sur le Portail Parents (Mozaïk), au début du mois de février 2026. Une communication sera envoyée aux parents à cet effet.

## 19 FÉVRIER : DATE LIMITE D'INSCRIPTION AUX PROJETS PARTICULIERS RÉGIONAUX

La date limite pour inscrire votre enfant dans un projet particulier régional pour le niveau primaire est le 19 février, 9 h. Pour tout savoir sur le processus d'inscription aux programmes alternatif, musical et Baccalauréat International (PEI), cliquez [ici](#).

# CONSEIL D'ÉTABLISSEMENT

Les séances du conseil d'établissement sont publiques, c'est à dire que quiconque peut y assister. Cette année, les rencontres se tiendront à 18h30, aux dates suivantes:

25 mars

28 avril

27 mai

10 juin

Si vous souhaitez apporter un point à discuter au conseil d'établissement, vous pouvez le faire en communiquant avec un membre du conseil ou la direction.

Les procès verbaux se retrouvent sur notre site internet.

## *Application Parents: un vent de changement!*

*Une nouvelle application a été lancée dans les dernières semaines afin de se substituer à Mozaik Parents. L'application Clic École sera désormais votre portail afin de recevoir les communications provenant de l'école de votre enfant. Nous vous invitons à consulter la vidéo placée ci-bas ainsi que les pages suivantes pour en apprendre davantage.*

Vidéo Explicative Clic-école





## GUIDE PRATIQUE DE LA COMMUNICATION

À L'INTENTION DES PARENTS D'ÉLÈVES

### Choisir le moyen de communication

Clic école offre plusieurs fonctionnalités, dont une messagerie vous permettant de communiquer avec l'enseignant de votre enfant et avec la direction. Il est à considérer que le personnel scolaire est majoritairement en présence d'élèves. La lecture du message peut donc nécessiter un délai.

Le courriel et le téléphone demeurent. L'établissement scolaire pourra vous faire connaître le moyen de communication approprié à différentes situations.

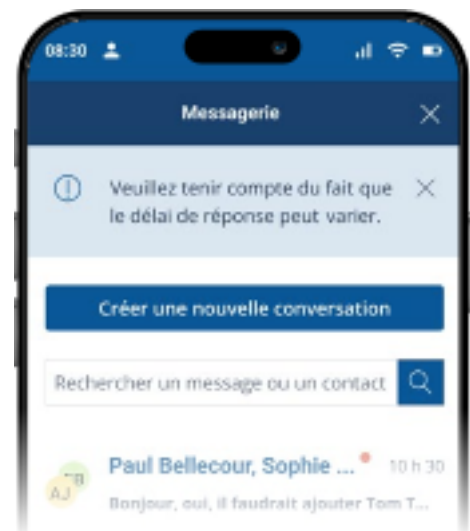
### Types de communications



**La communication unidirectionnelle** permet à l'établissement ou au personnel scolaire de vous informer, sans qu'aucun retour soit nécessaire.



**La communication bidirectionnelle** peut être l'initiative de l'établissement, du personnel scolaire ou de votre part, et permet un retour.



## Communiquer pour collaborer

Clic école vous permet de trouver diverses informations, dont :

- **la progression des apprentissages de l'enfant ;**
- **le comportement de l'enfant ;**
- **les activités vécues en classe et dans l'école.**

Consulter Clic école vous permet d'en savoir davantage sur les journées de votre enfant à l'école. Vous pouvez ainsi entamer des discussions avec votre enfant sur les événements de son quotidien, ce qui peut favoriser sa réussite.

De même, vous êtes invités à communiquer l'information susceptible de contribuer à sa réussite et à son bien-être.

## Conseils pratiques

- Utiliser Clic école selon les **procédures** établies par l'école.
- Pour les situations **urgentes ou délicates**, d'autres moyens de communication que la messagerie de Clic école sont à privilégier, par exemple un appel téléphonique ou une rencontre.
- Reconnaître le fait que plusieurs facteurs influencent le **délai de réponse** du personnel scolaire, tels que :
  - la présence d'élèves et l'accompagnement en classe ;
  - le nombre d'élèves sous la responsabilité du personnel scolaire ;
  - l'horaire et la charge de travail.

Une communication efficace favorise la collaboration école-famille et contribue à la réussite de l'élève et à son bien-être.

## Ressources

### Information et outils additionnels

- [Davantage d'actions en collaboration entre l'école et la famille](#)
- [Le rôle du parent dans le parcours scolaire de son enfant](#)
- [Cadre de référence de la compétence numérique](#)

### Références

- [Favoriser la collaboration et la communication avec l'école](#)
- [Association des comités de parents Anglophones](#)
- [Fédération des comités de parents du Québec](#)
- [Regroupement des comités de parents autonomes du Québec](#)



# ADMISSION ET INSCRIPTION

## RENTÉE SCOLAIRE 2026-2027

Du **26 janvier**  
au **6 février 2026**

### Nouvelle inscription

#### POUR QUI?

- Les enfants de 5 ans
- Les enfants de 4 ans
- Les élèves de niveaux primaire et secondaire qui ne fréquentent pas une école du CSSMI

### Réinscription

La réinscription des élèves qui fréquentent déjà une école du CSSMI se fera via le Portail Parents dès le début du mois de février 2026. Toute l'information vous parviendra par courriel à la fin janvier!

### Pour tout savoir

Détails, dates importantes et comment s'inscrire, rendez-vous sur :

[cssmi.qc.ca](http://cssmi.qc.ca) Section → Admission et inscription

Service de l'organisation scolaire et du transport  
450 974-7000 poste 22313

ADMISSION EN LIGNE  
DÈS LE  
**26 JANVIER**



## VOUS SOUHAITEZ INSCRIRE VOTRE ENFANT DANS UN PROJET PARTICULIER RÉGIONAL AU PRIMAIRE?

Voici nos différents programmes :

Programmes alternatif

Musical

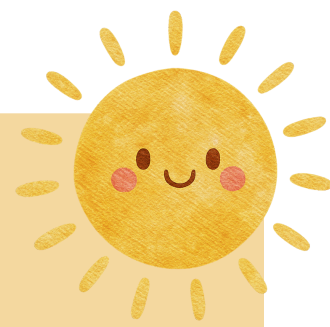
Baccalauréat International (PEI)

- Visitez la section Projets particuliers régionaux sur le [cssmi.qc.ca](http://cssmi.qc.ca) pour connaître les critères d'inscription de chacun des projets.
- OBLIGATOIRE : Rencontre ou vidéo explicative du projet à regarder par les parents !
- Date limite d'inscription : **19 février 2026, 9h.**
- Cette démarche s'adresse autant aux nouveaux élèves qu'à ceux fréquentant déjà le CSSMI.

Centre  
de services scolaire  
des Mille-Îles

Québec

# Code de vie



Des nouvelles de notre code de vie!

Nous sommes très heureux de pouvoir vous annoncer que les élèves ont atteint l'objectif donné au début de mois de janvier...**1000 coupons bravo!**

Ils ont donc pu vivre la belle activité rassembleuse de la «**Grande Cache**tte». Lors de cette activité, les élèves ont pu circuler librement dans l'école afin de se cacher dans les différents locaux. Leurs enseignants ont eu énormément de plaisir à retrouver les élèves. Un beau moment de joie et de complicité pour cette merveilleuse activité appréciée de tous.

Bravo encore à tous nos élèves pour leurs efforts et leur engagement dans la vie de l'école.

Vous désirez soutenir nos efforts vers un climat de vie harmonieux et le développement de votre enfant? N'hésitez pas à discuter avec lui régulièrement de ses choix et des comportements attendus de lui à l'école. Il sera assurément fier de vous partager ses réussites et les coupons Bravo qu'il aura reçus.

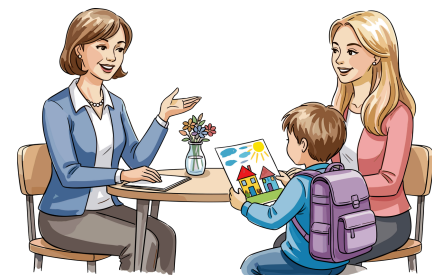
Notre défi dans les prochaines semaines: Avoir des paroles et des gestes respectueux ...sur la cour d'école!

## Soirée des rencontres de parents: 12 mars

La soirée de rencontre de parents pour le 2e bulletin se tiendra le 12 mars 2026. Lors de cette soirée, les enseignants vous contacteront pour vous signaler s'ils ont besoin de vous rencontrer. Cela pourra dépendre de la progression de votre enfant, de ses différents besoins et des sujets que l'enseignant désire aborder avec vous. Il se peut que cette rencontre ne soit pas nécessaire pour votre enfant.

Lors de cette soirée, les enseignants spécialistes seront aussi disponibles pour répondre à vos questions.

Soyez à l'affût de l'invitation qui vous sera envoyée!



# PRIX LUMINA - 5e édition

Pour une 5e année consécutive,

14 personnalités (employés, élèves, parents, partenaire, équipe) qui se démarquent positivement et qui font rayonner notre milieu scolaire seront couronnées.

Du 19 janvier au 20 février, rendez-vous sur le site Web du CSSMI pour soumettre la candidature de votre personne étoile 🌟. Faisons briller notre belle communauté éducative...ensemble! Vous en faites partie vous aussi.

[Formulaire disponible ici](#)

## Le site web du CSSMI fait peau neuve!

Après plus d'un an de travail, le CSSMI met en ligne une nouvelle version de son site Web organisationnel.

Cette mise à jour s'inscrit directement dans notre plan d'engagement vers la réussite (PEVR), plus précisément dans l'objectif de favoriser une saine communication école-famille. Le nouveau site a été conçu pour faciliter la recherche et le repérage de l'information par les parents, grâce à une structure claire et une navigation simplifiée.

Parmi les améliorations :

- une interface intuitive;
- un visuel modernisé;
- une adaptation complète aux appareils mobiles, pour une consultation plus fluide et accessible.

Le contenu demeure essentiellement le même, mais il est désormais présenté de façon à mieux répondre aux besoins des familles et de la communauté éducative.

👉 Le site est accessible dès maintenant : [cssmi.qc.ca](http://cssmi.qc.ca)



# Transport scolaire

## Règles pour les objets et équipements



### Interdit

Skis, trottinettes, bâtons de hockey, traîneaux, planches à roulettes



### Autorisé

Petit matériel pour activités scolaires ou parascolaires (doit tenir sur les genoux ou sous le banc).



**Instruments de musique** : seulement les petits, (moins hauts que le banc), qui peuvent être gardés sur les genoux ou sous le banc.



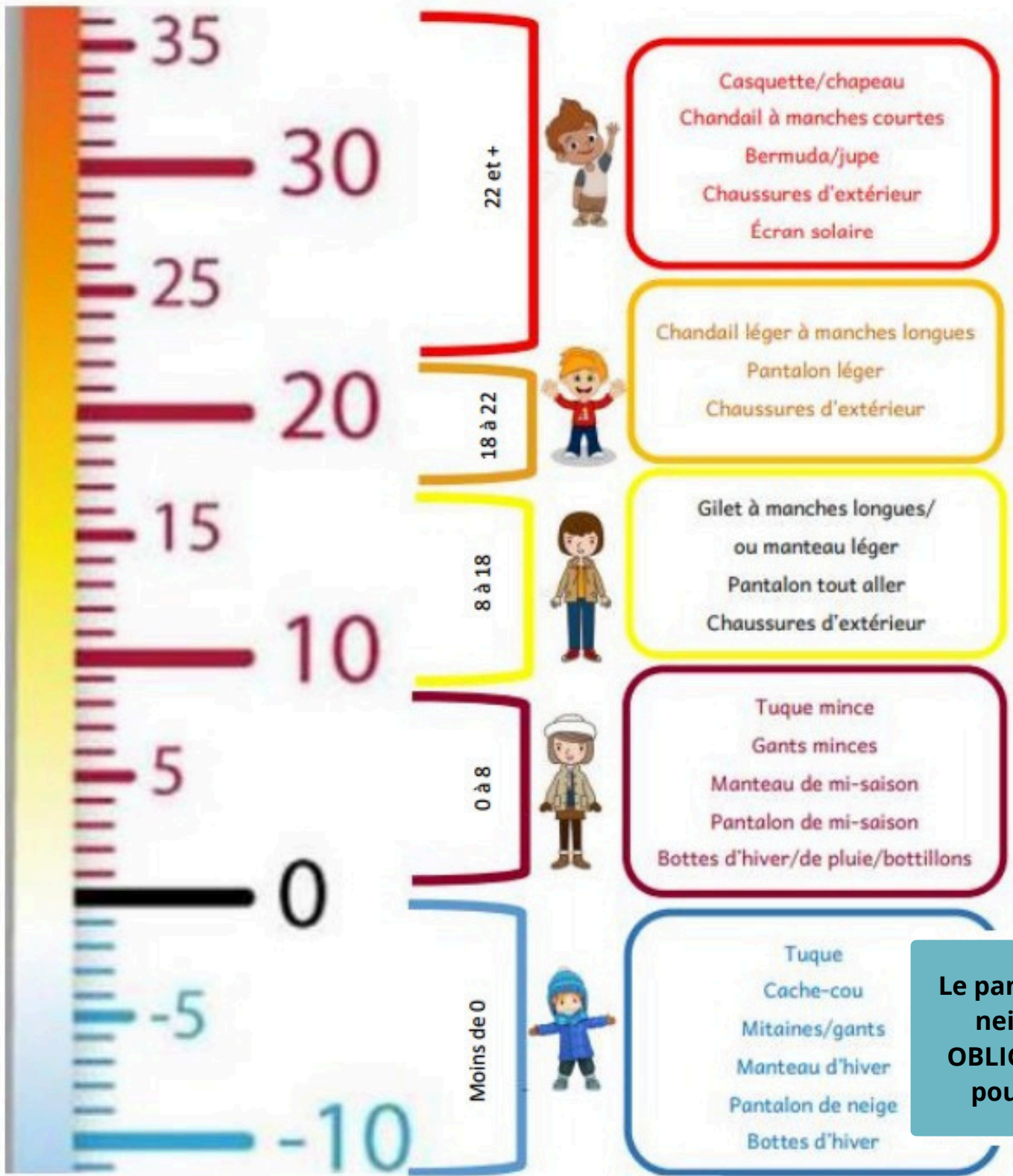
**Patins** : dans un sac fermé et résistant en tissu.

**Ballons/ bâtons de baseball**: dans un sac fermé et résistant en tissu .



**Vérifiez avec le conducteur que votre équipement ne bloque pas le passage ni les sorties de secours.**

# S'habiller selon la température ressentie



**Le pantalon de neige est OBLIGATOIRE pour tous**

Adapté de Karine Ferland Hébert, mars 2021



Avec les températures changeantes au fil des jours, il est important de porter une attention particulière à fournir à votre enfant les vêtements appropriés selon la température (matin, après-midi). Voici un petit guide afin d'aider votre enfant à s'y retrouver.

# Section informations et ressources



Votre texte de paragraphe



## TDAH & ENTRÉE AU SECONDAIRE; COMMENT BIEN Y ARRIVER?

### FAVORISONS LA RÉUSSITE SCOLAIRE, UN ATELIER À LA FOIS



Cet atelier propose aux élèves des stratégies de gestion de l'attention, de l'hyperactivité et de l'impulsivité, ainsi que des stratégies de résolution de problème et de gestion des émotions, afin d'**améliorer leur qualité de vie scolaire**.

#### ATELIER DE GROUPE

Durée: 45 minutes

#### ANIMATION INTERACTIVE

Information & discussion

### OBJECTIFS

- Sensibiliser l'élève face à la réalité du TDAH Responsabiliser l'élève
- face à ses difficultés
- Conscientiser l'élève face aux impacts des saines habitudes de vie par rapport à ses difficultés



### PARTICIPANTS

Élèves de la 6 e année du primaire touchés par le TDAH

**AUCUN DIAGNOSTIC NÉCESSAIRE**



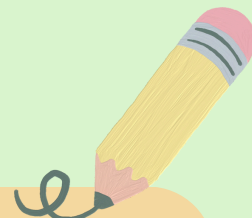
### Organisme dédié au trouble du déficit de l'attention (TDAH)

📍 1060 boulevard Curé Labelle, suite 200, Blainville

🌐 [pandatdb.com](http://pandatdb.com)

☎ 450 - 979-7263

✉ [info@pandatdb.com](mailto:info@pandatdb.com)



## La Maison de la famille de Bois-des-Filion vous offre :

### Atelier transition scolaire – La petite école

**À qui s'adresse l'activité** : aux enfants de 4 à 5 ans qui ne fréquentent pas encore l'école.

#### Description de l'activité

Votre enfant fera bientôt le grand saut vers l'école? Voici votre solution vers une nouvelle étape tout en douceur!

#### Au programme :

- Développement des habiletés préscolaires
- Jeux éducatifs et activités stimulantes
- Socialisation en groupe
- Gestion des émotions et la routine de l'école
- Préparation douce et positive à la maternelle

Limite de participants : 8 enfants – Places limitées et inscription obligatoire

Calendrier : dès le 10 février 2026 de 9 h-9 h 30 à 15 h 15 (aux deux semaines)

Lieu : 395, boulevard Adolphe-Chapleau, Bois-des-Filion, J6Z 1H5 Inscription : [administration@maisondefamillebdf.com](mailto:administration@maisondefamillebdf.com) Frais associés : gratuit pour les membres, pour devenir membre de notre organisme au coût de 10 \$ annuel

#### Personne à contacter :

Caroline Bolduc

[administration@maisondefamillebdf.com](mailto:administration@maisondefamillebdf.com) Site Web :

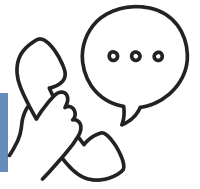
<https://maisondefamillebdf.com/>

Territoire visé par l'activité : MRC Thérèse-De Blainville

Au plaisir !



## RESSOURCES POUR PARENTS



### Ligne-Parents

Services : Ligne d'écoute et conseil

Spécialistes de la relation parents-enfants, les intervenants professionnels de LigneParents offrent des services gratuits et confidentiels 365 jours par année, 24 h sur 24 par téléphone et entre 2 h du matin et 22 h 30 par clavardage.

Téléphone: 1 800 361-5085

Site WEB

### Service 211

Services : Services sociaux et communautaires

Le 211 est un service d'information et référence facilement accessible, grâce à un numéro de téléphone à trois chiffres (2-1-1), facile à retenir, disponible 7 jours par semaine, de 8 h à 18 h, 365 jours par année qui sera, à terme, ouvert 24 heures par jour.



# À VENIR !

5 février: Arrêt pédagogique

18 février: Journée d'école (pédagogique annulée en raison de la panne d'électricité en septembre.)

2 au 6 mars: Semaine de relâche

9 mars: Journée pédagogique

16 mars: Arrêt pédagogique

24 mars: Journée pédagogique

25 mars: Conseil d'établissement

3 avril: Congé Vendredi Saint

6 avril: Congé Lundi de Pâques

7 avril: Journée qui devient un lundi

23 avril: Journée pédagogique

28 avril: Conseil d'établissement