

<https://marie-soleil-tougas.cssmi.qc.ca>

Spécial Noël

Le Petit Soleil Décembre 2025



Dates importantes

Décembre 2025



Dernière journée pour
apporter des denrées
pour la guignolée



Journée pédagogique

Congé des fêtes

Veuillez noter que l'école sera fermée du lundi 22 décembre 2025 au vendredi 2 janvier 2026 inclusivement.

De plus, le lundi 5 janvier 2026 est une journée pédagogique. Le service de garde sera offert comme à l'habitude aux élèves inscrits. Journée régulière de classe le 6 janvier.



au



Activités de Noël

- ★ **Lundi 15 décembre:** *Diner de Noël* + journée chandail de Noël
- ★ **Mardi 16 décembre:** Journée accessoires de Noël
- ★ **Mercredi 17 décembre:** Journée chapeau de Noël ou tuque
- ★ **Jeudi 18 décembre:** Journée vêtement **vert**, **rouge** ou couleurs de Noël
- ★ **Vendredi 19 décembre:** Journée pyjama



Activité coffre-école: Cache-cache dans l'école

En lien avec notre projet éducatif, tout le personnel de l'école Marie-Soleil-Tougas encourage les comportements positifs des élèves en leur remettant des clés symboliques lorsque des gestes en lien avec nos valeurs (bienveillance/respect, collaboration et rigueur) sont observés.

Chaque classe doit atteindre un objectif secret de clés dans le but d'ouvrir un cadenas virtuel de classe. Lorsque les cadenas de toutes les classes sont ouverts, cela permet l'ouverture d'un coffre-école, dévoilant une activité spéciale. C'est avec fierté que nous avons ouvert notre premier coffre-école de l'année en novembre.

Au total, les élèves ont accumulé 6448 clés (donc 6448 reconnaissances de gestes positifs!). Le coffre école a permis aux élèves de jouer à la "cache-cache" dans toute l'école. Les enseignants et les éducateurs avaient un temps limite pour trouver le maximum d'élèves de leur classe cachés. L'activité fut un franc succès auprès des grands et des petits. Un, deux, trois... partez!





Diner de Noël pour tous

L'école Marie-Soleil-Tougas offrira gratuitement le traditionnel dîner de Noël à tous les enfants qui le désirent, le **lundi le 15 décembre**.

Lors de ce moment magique, les enfants pourront savourer gratuitement un bon repas de Noël en compagnie de leurs amis. Les grandes tables, la musique de Noël et qui sait, peut-être la visite surprise du Père Noël, feront le bonheur de nos petits et de nos grands.

Votre enfant pourra prendre le repas sans tourtière et en avisera le personnel au moment du service. **Merci de nous informer rapidement si vous ne désirez pas que votre enfant bénéficie de ce repas ou qu'il sera absent lors de cette journée, afin de prévoir le bon nombre de repas.** Bien entendu, si désiré, vous pouvez lui fournir son propre lunch comme à l'habitude.



À noter qu'il n'y aura pas d'autre choix de repas à la cafétéria ce jour-là.



Au menu

Tourtière (boeuf et porc)

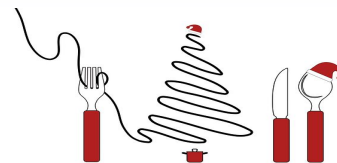
**Ragoût de boulettes
(boeuf)**

Pommes de terre

Petit pain

Jus et dessert

***(possibilité de retirer la
tourtière de l'assiette)***





Cette année encore, nous collaborons avec le service d'aide **SEDAI TSS** de Terrebonne pour les paniers de Noël. L'organisme SEDAI fera une grande collecte de denrées non périssables à ses locaux situés au **3677 Montée Gagnon**, le **samedi 6 décembre 2025 de 10h à 15h**.

Les familles sont également invitées à déposer des denrées non périssables à notre école, **jusqu'au vendredi 5 décembre**, dans les boîtes placées dans l'atrium devant l'administration.

Si les temps sont plus difficiles pour certains d'entre vous et qu'un panier de Noël vous donnerait un petit coup de pouce, n'hésitez pas à communiquer avec nous par courriel avant le 5 décembre à

marie-soleil-tougas@csmi.qc.ca

Votre demande sera traitée en toute confidentialité.

Guignolée

ALIMENTS NON PÉRISSABLES RECHERCHÉS

Viandes et substituts

- Poissons et fruits de mer en conserve
- Légumineuses sèches ou en conserve
- Beurre d'arachides
- Noix

Produits céréaliers

- Pâtes alimentaires
- Sauces pour pâtes
- Craquelins
- Céréales à déjeuner
- Flocons d'avoine
- Riz
- Orge
- Couscous
- Farine

Fruits et légumes

- Fruits en conserve
- Compotes de fruits
- Légumes en conserve
- Soupes en conserve
- Fruits séchés
- Jus de fruits
- Jus de légumes

Produits d'hygiène personnelle

- Produits pour bébé : couches, lingettes, etc.
- Shampoing
- Savon corporel
- Papier hygiénique
- Brosse à dents
- Dentifrice
- Savon à lessive
- Savon à vaisselle

MERCI!

Autres

- Huile de canola ou d'olive
- Vinaigre
- Bouillon de légumes, de poulet ou de bœuf, réduit en sodium
- Préparations pour nourrissons
- Aliments pour bébé : céréales, purées, etc.



Heures d'ouverture:
8 h 30 à 12 h et
13 h 15 à 16 h00



Rappels: Secrétariat

LE SECRÉTARIAT EST FERMÉ DURANT L'HEURE DU DÎNER (DE 12 H À 13 H 15). IL N'Y A PERSONNE POUR VOUS RÉPONDRE À LA PORTE PRINCIPALE DE L'ADMINISTRATION.

EN TOUT TEMPS, IL EST IMPORTANT QUE VOTRE ENFANT ARRIVE LE MATIN AVEC TOUT SON MATÉRIEL NÉCESSAIRE. SI VOUS VOULEZ DÉPOSER QUELQUE CHOSE POUR VOTRE ENFANT, VEUILLEZ APPOSER UN PAPIER SUR L'OBJET INDICANT LE NOM ET LE GROUPE DE VOTRE ENFANT, PUIS DÉPOSER LE TOUT DANS LE BAC DE PLASTIQUE À L'ENTRÉE .



Téléphone: (450) 979-9736 option
#3

Courriel:

marie-soleil-tougas@cssmi.qc.ca

IL EST IMPORTANT DE TOUJOURS MOTIVER L'ABSENCE, LE RETARD OU LE DÉPART HÂTIF DE VOTRE ENFANT.

POUR AVISER DU MÊME COUP LE SDG, L'ENSEIGNANT, LE SECRÉTARIAT ET POUR VOUS FACILITER LA TÂCHE, NOUS VOUS SUGGÉRONS FORTEMENT DE LE FAIRE VIA VOTRE PORTAIL MOZAIK PARENTS (Motiver une absence et inscrire un court message). AINSI, POUR UN RENDEZ-VOUS, VOTRE ENFANT SERA PRÊT À PARTIR AU SECRÉTARIAT AU MOMENT VOULU. C'EST SIMPLE, RAPIDE ET EFFICACE!

VOUS POUVEZ AUSSI NOUS AVISER PAR TÉLÉPHONE EN MENTIONNANT LE NOM COMPLET DE VOTRE ENFANT, SON GROUPE ET LA RAISON DE VOTRE APPEL.

Tempêtes ou fermeture? Où s'informer?

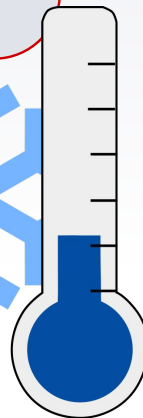


Avec l'arrivée de cette nouvelle saison pourrait venir des conditions météo pouvant perturber nos activités scolaires. En cas de tempête de neige, de pluie verglaçante ou d'autres intempéries importantes, le CSSMI pourrait devoir fermer ses écoles, ses services de garde, ses centres de formation ou ses bureaux administratifs. La décision de fermeture est prise tôt le matin même, selon la situation observée sur le territoire. Dès qu'une décision de fermeture est prise, le CSSMI diffuse l'information sur :

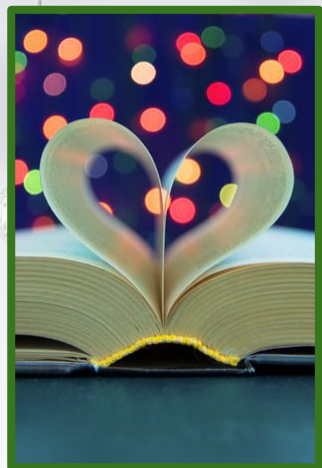
1. Site Web des établissements – une alerte est affichée sur la page d'accueil de l'école [Lien](#)
2. Site Web du CSSMI – une alerte apparaît dans le haut de la page d'accueil [Lien](#)
3. Texto et courriel – pour les parents inscrits à l'alerte par texto
4. Facebook du [CSSMI](#)

Comme l'hiver est arrivé, nous encourageons tous les élèves à porter des mitaines, une tuque et un cache-cou. De plus, dès qu'il y a de la neige, le port des bottes et du pantalon de neige est exigé pour jouer à l'extérieur.

Afin que les élèves n'attendent pas inutilement à l'extérieur le matin, nous vous rappelons que **l'entrée progressive ne commence qu'à 8h25.**



merci



Le **5 décembre** étant la journée des bénévoles, nous tenons à remercier nos parents qui viennent à chaque semaine pour veiller au bon fonctionnement de notre bibliothèque scolaire. Grâce à leur présence et au temps qu'elles offrent, ces bénévoles permettent d'offrir à tous les élèves de l'école une période de lecture de qualité. Elles contribuent à développer le goût de lire chez nos élèves. Leur implication, tout au long de l'année, est primordiale au bon fonctionnement d'une bibliothèque. De la part des enfants, mais aussi des membres de toute l'équipe, nous tenons à les remercier.



Voyages pendant les journées scolaires



Afin de maximiser les apprentissages de votre enfant et lui donner toutes les chances de réussite, il est essentiel d'éviter les absences à long terme et les voyages durant les jours de classe.

Bien que nous ne le recommandions pas si, pour des raisons familiales, vous prenez des vacances durant l'année scolaire, les enseignant(e)s ne sont pas tenus d'assurer un suivi à distance et les travaux non faits par votre enfant lui seront remis à son retour. Il sera de votre responsabilité de les faire compléter.

Les enseignants n'ont pas l'obligation de fournir du travail avant votre départ ou de reprendre une évaluation manquée.



Campagne de financement “Colle à moi”

Avec la sortie des mitaines, des bottes et des tuques, nous vous invitons à faire l'achat d'étiquettes pour identifier le nom de votre enfant sur ces derniers et éviter, par le fait même, de les perdre. Colle à moi est une compagnie québécoise qui propose une collecte de fonds visant à financer des activités spéciales vécues à l'école Marie Soleil-Tougas. En commandant les étiquettes colle à moi, l'école perçoit une remise de 15% des ventes. La compagnie offre un vaste choix pour personnaliser les étiquettes. Ces étiquettes résistent à la lessive, au lave-vaisselle et au micro-ondes.

Pour commander, appuyez sur le lien suivant:

https://colleamoi.com/fr_CA/collecte-de-fonds/supporter

choisir l'école Marie-Soleil-Tougas comme organisme à supporter.

Merci de supporter notre campagne de financement en commandant votre ensemble d'étiquettes dès maintenant. La livraison est gratuite !





ATELIERS

Ateliers de développement du langage



Ateliers "parent-enfant" permettant de développer différents outils de stimulation du langage. S'adressent aux familles d'enfants âgés entre 6 mois à 12 ans. 2 intervenant(e)s vous accompagneront à travers des jeux et des outils concrets pour entretenir la stimulation du langage.

ATELIERS À LA CARTE

Vous pouvez participer un peu, beaucoup, passionnément à un ou plusieurs ateliers de votre choix.

STIMULATION DU LANGAGE

À TOUS LES ATELIERS

- Les sons
- Le vocabulaire
- Les phrases
- La compréhension

THÉMATIQUES

- Joue avec les sons
- Raconte-moi une histoire
- Au quotidien
- Casse-toi la tête
- Le vocabulaire, c'est amusant!
- Mon monde imaginaire.
- Bouge avec les mots.
- Les mots, tout un défi!



DATES ET HEURES

6 samedis

Du 17 janvier au 21 février 2026

De 9h à 11h00

ENDROIT

Les ateliers auront lieu dans une salle au Centre Omega

1015B, Boul. Curé-Labelle, Blainville

TARIF

*Gratuit pour les membres
Dépôt de \$5 remboursable si la réservation est honorée.
Pour devenir membre

INSCRIPTION

Cliquez ICI OU

INFOS

Marie-Élaine Lebrun
Intervenante-pivot
Interpivot@centreomega.org



Le programme "Jeux de mots" est un projet concerté par le Coffret littéraire



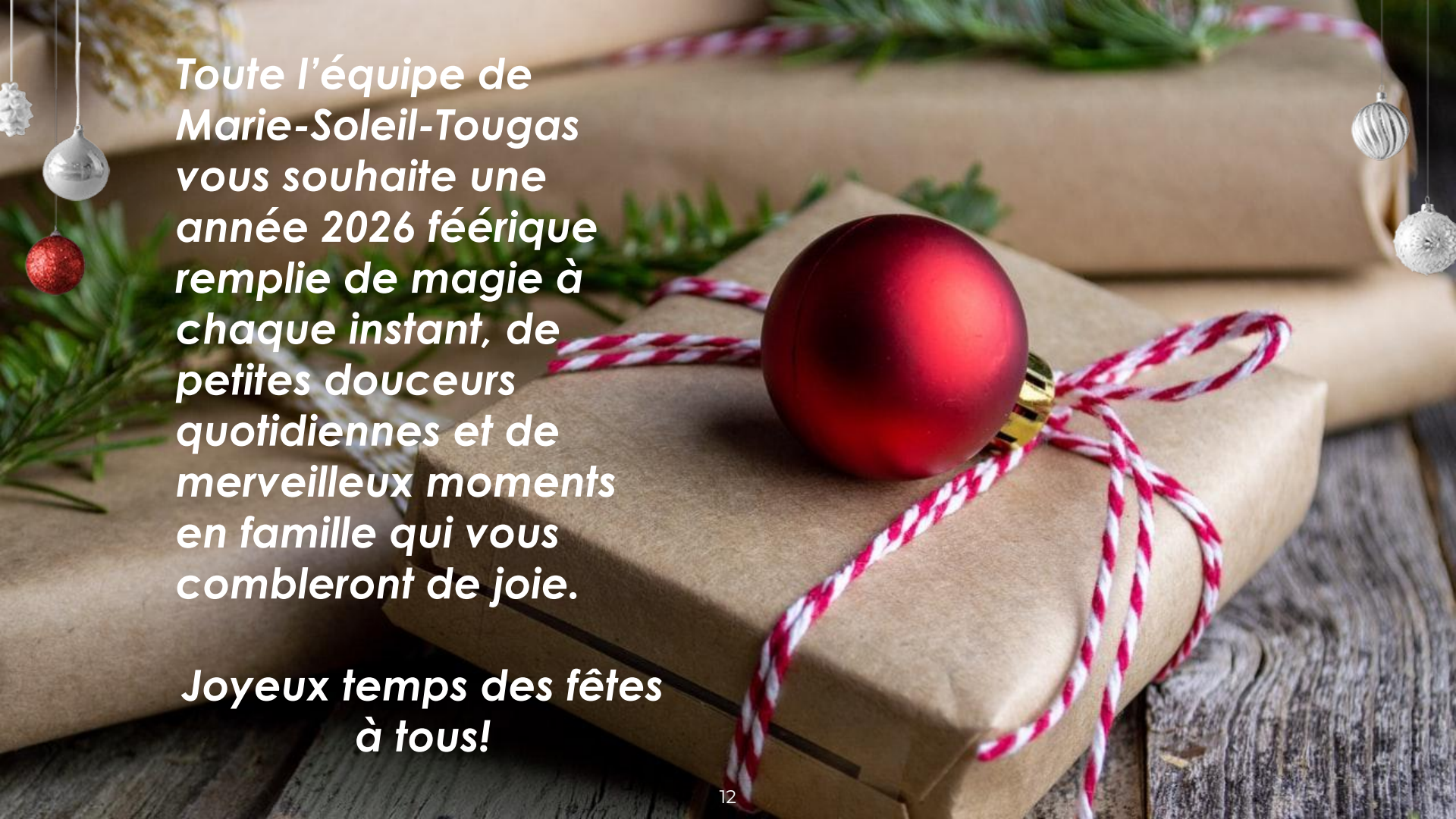
Comment prendre soin de mon enfant à la maison ?

Être parent, ça peut être stressant, encore plus quand notre enfant est malade.

Notez que ce contenu ne remplace pas les conseils d'un professionnel de la santé ni les soins médicaux. Si votre santé vous inquiète, consultez un professionnel :

- Composez le 811 (24 h sur 24) pour parler à une infirmière.
- Appelez votre pharmacien pour des conseils et des médicaments.
- Prenez rendez-vous à votre clinique médicale.
- Pas de médecin? Composez le 811, option 3.
- Trouvez un rendez-vous : rvsq.gouv.qc.ca.
- Dépistage : clicsante.ca ou 1 877 644-4545.





Toute l'équipe de
Marie-Soleil-Tougas
vous souhaite une
année 2026 féérique
remplie de magie à
chaque instant, de
petites douceurs
quotidiennes et de
merveilleux moments
en famille qui vous
comblent de joie.

Joyeux temps des fêtes
à tous!