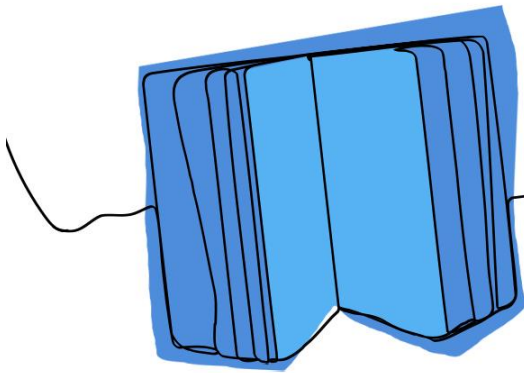




Centre  
de services scolaire  
des Mille-îles  
Québec 

# PROJET ÉDUCATIF 2023 2027

École des Ramilles



Document de suivi pour le conseil d'établissement

# Synergie et cohérence du projet éducatif

Le plan d'engagement vers la réussite présente les priorités du CSSMI afin d'assurer la réussite éducative de tous les élèves, jeunes et adultes. Il est interrelié aux projets éducatifs des établissements. Ces deux documents s'inscrivent dans une même démarche pour favoriser la synergie et la cohérence entre tous les paliers du système éducatif.



# Plan d'engagement vers la réussite

## TABLEAU SYNOPTIQUE DU PEVR 2023-2027 DU CSSMI

### ENJEU 1 : La réussite éducative et le bien-être des élèves

#### MISSION :

##### Notre raison d'être

Offrir des conditions optimales permettant à nos établissements de dispenser aux élèves des services éducatifs de qualité et de veiller à leur réussite éducative, en vue de l'atteinte d'un plus haut niveau d'instruction, de socialisation et de qualification.

(Tirée de l'article 207.1 LIP)

#### VISION :

##### Notre aspiration

Une communauté apprenante centrée sur la réussite éducative et le bien-être de nos élèves et de notre personnel.

#### VALEURS :

##### Notre engagement collectif

#### La COLLABORATION

se reflète par le travail d'équipe et le partage d'expertise dans le but d'atteindre un objectif commun.

#### La BIENVEILLANCE

s'observe par une approche positive, inclusive et respectueuse.

#### La RIGUEUR

se manifeste par l'application des meilleures pratiques en toutes situations.

Orientations	Objectifs	Indicateurs	Cibles 2026-2027
1.1 Améliorer la réussite des élèves	1.1.1 Augmenter la diplomation et la qualification de différents groupes d'élèves	*Taux d'obtention d'un premier diplôme ou d'une première qualification en 7 ans après l'entrée au secondaire (Mesure de départ : 88,6 %)	90,0 %
		* Taux de réussite des garçons (Mesure de départ : 82,0 %)	86,0 %
		*Taux de réussite des élèves HDAA (Mesure de départ : 71,9 %)	76,0 %
	1.1.2 Rehausser le niveau de compétence en littératie et en numératie	*Taux d'obtention d'un diplôme en formation professionnelle après 3 ans (Mesure de départ : 71,2 %)	79,0 %
		Proportion des élèves qui obtiennent entre 70 % et 100 % à l'épreuve obligatoire d'écriture de 4 <sup>e</sup> année du primaire (Mesure de départ : 87,5 %)	72,0 %
		*Proportion des élèves qui obtiennent entre 70 % et 100 % à l'épreuve obligatoire de lecture en français, 4 <sup>e</sup> année du primaire (Mesure de départ : 71,7 %)	76,0 %
1.2 Offrir un environnement scolaire motivant, sain et sécuritaire favorisant la persévérance	1.2.1 Adopter dans les établissements une approche soutenant les comportements positifs	Proportion des élèves qui obtiennent entre 70 % et 100 % à l'épreuve unique d'écriture de 5 <sup>e</sup> année du secondaire (Mesure de départ : 43,5 %)	48,0 %
		*Proportion des élèves qui obtiennent entre 70 % et 100 % à l'épreuve obligatoire de mathématique de 6 <sup>e</sup> année du primaire (compétence Résoudre) (Mesure de départ : 72,89 %)	77,0 %
	1.2.2 Déployer des Projets Pédagogiques Particuliers (PPP) inclusifs et accessibles pour tous les élèves du secondaire	*Proportion des élèves qui obtiennent entre 70 % et 100 % à l'épreuve obligatoire d'écriture en français, 2 <sup>e</sup> année du secondaire (Mesure de départ : 83,18 %)	67,0 %
		Proportion des règles de vie des établissements qui intègrent une approche soutenant les comportements positifs (Mesure de départ : à documenter an 1)	100,0 %
	1.2.3 Soutenir les établissements dans la mise en place de mesures favorisant les transitions harmonieuses	*Proportion d'écoles et de centres ayant recours au référentiel sur le bien-être de l'élève, élaboré en fonction des données issues de la recherche, pour faire une analyse de situation de leur milieu (Mesure de départ : 0,0 %)	100,0 %
		*Taux de participation des élèves du secondaire à un PPP (Mesure de départ : nouvel indicateur MEQ à venir)	75,0 %
1.3 Valoriser la collaboration école-famille-communauté	1.3.1 Favoriser une saine communication école-famille	Mise en œuvre de plans de transitions CSSMI pour chaque ordre d'enseignement (primaire, secondaire, FP et FGA) (Mesure de départ : N/A)	Implantation d'un plan par ordre d'enseignement (quatre plans)
		Taux de sorties sans diplôme ni qualification (Mesure de départ : 7,7 %)	7,0 %
	1.3.2 Diversifier les modes d'apprentissage en formation professionnelle en partenariat avec les organismes et les entreprises	Mise en œuvre d'un plan d'action CSSMI pour une saine communication école-famille (Mesure de départ : N/A)	Implantation d'un plan d'action
		Mise en œuvre d'un plan d'action CSSMI en soutien aux centres de formation pour diversifier les modes d'apprentissage (Mesure de départ : N/A)	Implantation d'un plan d'action

### ENJEU 2 : L'expertise et le bien-être du personnel

Orientations	Objectifs	Indicateurs	Cibles 2026-2027
2.1 Soutenir l'expertise du personnel	2.1.1 Offrir de la formation et de l'accompagnement pour toutes les catégories de personnel en cohérence avec les meilleures pratiques et les besoins exprimés	Mise en œuvre d'un plan de formation et d'accompagnement pour chaque catégorie de personnel (Mesure de départ : N/A)	Implantation d'un plan par catégorie de personnel (cinq plans)
2.2 Offrir un environnement de travail mobilisateur, sain et sécuritaire	2.2.1 Augmenter le sentiment de bien-être au travail du personnel	Indice de bien-être du personnel dans leur environnement de travail (Mesure de départ : à documenter an 1)	À venir

\* : Indicateurs prescrits par le MEQ en date du 20 juin 2023

# Tableau synoptique du projet éducatif de l'établissement

## ENJEU 1: La réussite éducative et le bien-être des élèves

Orientations		Objectifs		Indicateurs	Cibles 2023-2027
1.1	Améliorer la réussite des élèves en littératie	1.1.1	Augmenter le nombre d'élèves en réussite assurée en 4 <sup>ème</sup> année lecture à l'étape 3 (sans épreuve).	Augmentation de la proportion d'élèves qui obtiennent un résultat de 74% et plus.	Augmentation de 10% pour 2027

### CONTEXTE ANNUEL DE L'ÉTABLISSEMENT

Maintien des trois groupes EHDAА tremplin

Ouverture d'une 4<sup>ème</sup> classe préscolaire

Ouverture d'un groupe de 5<sup>ème</sup> année régulière

7 nouvelles enseignantes et une nouvelle équipe TES

Deux nouvelles orthopédagogues

Coupures budgétaires

# Mission Vision Valeurs

La mission, la vision et les valeurs de notre école sont des éléments essentiels à la démarche de notre projet éducatif. Ils nous permettent de communiquer clairement pourquoi on existe, ce qu'on veut devenir et ce qui nous caractérise comme établissement scolaire.

## NOTRE ASPIRATION :

Résolument centrée sur les réussites de chaque élève, tout au long du parcours scolaire, l'école des Ramilles est reconnue comme étant une organisation apprenante, proactive, innovante et performante. Elle s'appuie sur les forces d'un personnel engagé, sur la collaboration des parents et sur la concertation avec les partenaires de la communauté. Elle poursuit ainsi le développement d'une réelle culture collaborative favorisant l'épanouissement de tous.

## NOTRE ENGAGEMENT COLLECTIF :

L'école des Ramilles est animée par trois valeurs qui viennent appuyer et renforcer l'accomplissement de sa mission. Ces valeurs sont basées sur des comportements éthiques et sont partagées par toute l'équipe-école.

-La COLLABORATION reposant sur le travail d'équipe et la concertation.

-La BIENVEILLANCE s'exprimant par une approche positive et personnalisée en toutes situations.

-La RIGUEUR se traduisant par des méthodes de travail cohérentes, efficaces et efficientes.

Ces trois valeurs démontrent l'engagement concret dans l'action.

## NOTRE RAISON D'ÊTRE :

L'école a pour mission, dans le respect du principe de l'égalité des chances, d'instruire, socialiser et de qualifier les élèves., tout en les rendant aptes à entreprendre et à réussir un parcours scolaire.

Pour sa part, l'école des Ramilles a pour mission d'organiser les services éducatifs au bénéfice des élèves et de s'assurer de leur qualité, de veiller à la réussite de chacun en vue de l'atteinte d'un des plus hauts niveaux de scolarisation et de qualification de la population et de promouvoir et valoriser l'éducation publique.

Par la réalisation de sa mission, l'école des Ramilles contribue activement à la mission du CSSMI.

## ENJEU 1 DU PROJET ÉDUCATIF

ORIENTATION 1 : Améliorer la réussite des élèves en littératie

OBJECTIF 1 : Augmenter le nombre d'élèves en réussite assurée en 4<sup>ème</sup> année lecture à l'étape 3 (sans épreuve).

INDICATEURS: Augmentation de la proportion d'élèves qui obtiennent un résultat de 74% et plus. CIBLES : Augmentation de 10% pour 2027

Situation de départ	Situation actuelle	Moyens	État d'avancement	Commentaires
Juin 2024 : 57%	Juin 2025 : 75%	Appliquer le référentiel de stratégie de lecture	-Accompagnement se poursuit en octobre avec la conseillère pédagogique au 1 <sup>er</sup> cycle. -Poursuivre la majorité des actions en 25-26.	Suivi et régulation en rencontre cycle et en portrait de classe.
2018-2019 : 77% 2019-2020 : aucun 2020-2021 : 73% 2021-2022 : 64% 2022-2023 : 80%		Actualisation de la planification globale et accompagnement pour le choix des évaluations.	-Connaissance du PFEQ et de la progression des apprentissages par tous (suivi mentor, CP et direction) -deux barèmes école revus, à appliquer	Mise à jour de la planification à la suite de l'expérimentation-1 fois par étape (drive partagé).  -Partager les tableaux de planification (Drive ou SharePoint)

### PERSPECTIVES POUR L'AN PROCHAIN

Poursuite du plan d'action 2024-2025 pour tous les cycles (consolidation).

Accompagnement en lecture 1<sup>er</sup> cycle et plan de soutien (formation) lecture numériques 2<sup>ème</sup> cycle.

Suivi à faire avec les nouvelles enseignantes (3 au régulier, 1 alternatif, 3 en Tremplin).

